

Pınar Uyan-Semerci* ve Emre Erdoğan**

İstanbul Sözleşmesi Hakkındaki Algılar: Kadına Yönelik Şiddetin Yaygınlığında Uzlaşma, Sorumlulukta Ayrışma ***Perceptions on the Istanbul Convention: Violence Against Women Consensus in Prevalence, Polarization in Responsibility***

Anahtar Kelimeler

İstanbul Sözleşmesi, kamuoyu, algılar, kadına yönelik şiddet

Keywords

Istanbul Convention, public opinion, perceptions, violence against women

Giriş

Sahadan gelen veriler ışığında bu makaleyi yazarken, 6 Ocak 2021'de anıt sayaç 5'te. Şiddet-ten ölen kadınlar için dijital anıt olan bu sayaç 2021'in ilk altı gününde 5 kadının öldürüldüğünü gösteriyor. 2020'de 388 kadın öldürülmüş (<http://anitsayac.com/?year=2020>). Anıt sayacın varlığı bile kadın cinayetlerini görünür kılmamanın zorluğunun kanıtı. Kadına yönelik şiddetle mücadele zorlu bir yolda inatla devam etmek demek. Hukuksal alanda önemli kazanımlar var. Ancak hem bu kazanımların hayata geçirilmesi, uygulanabilmesi hem de hukuksal alandaki kazanımların korunması devam eden bir süreç. Bu süreçte Türkiye'de toplumsal cinsiyet eşitsizliği başta olmak üzere kadına yönelik şiddetin nedenlerini anlamak ve çözümün geliştirilmesi için kamuoyunun algısı, bilgisi ve tepkisi üzerinde düşünmemiz gerekiyor. Bu nedenle de

* İstanbul Bilgi Üniversitesi, pinar.uyan@bilgi.edu.tr, ORCID: 0000-0001-9679-9029.

** İstanbul Bilgi Üniversitesi, emre.erdogan@bilgi.edu.tr, ORCID: 0000-0001-8352-4990.

Kasım-Aralık 2020’de Türkiye’de Kutuplaşmanın Boyutları*** üzerine gerçekleştirdiğimiz saha çalışmasında bir modülü İstanbul Sözleşmesi’ne ve kadına yönelik şiddete dair algılara ayırdık. Bu görüş yazısında da bu bulguları özetlemeye çalışacağız.

Kadına Yönelik Şiddet ve Aile İçi (Ev içi-Domestic) Şiddetin Önlenmesi ve Bunlarla Mücadeleye Dair Avrupa Konseyi Sözleşmesi, Mayıs 2011’de İstanbul’da imzaya açıldı. Bu nedenle de İstanbul Sözleşmesi olarak biliniyor. 2014’te yürürlüğe giren sözleşmenin ilk imzacısı çekince koymadan Türkiye Cumhuriyeti oldu ve 2012 yılında 6284 sayılı “Ailenin korunması ve kadına karşı şiddetin önlenmesine dair” kanun da bu sözleşmeye istinaden çıkarıldı.

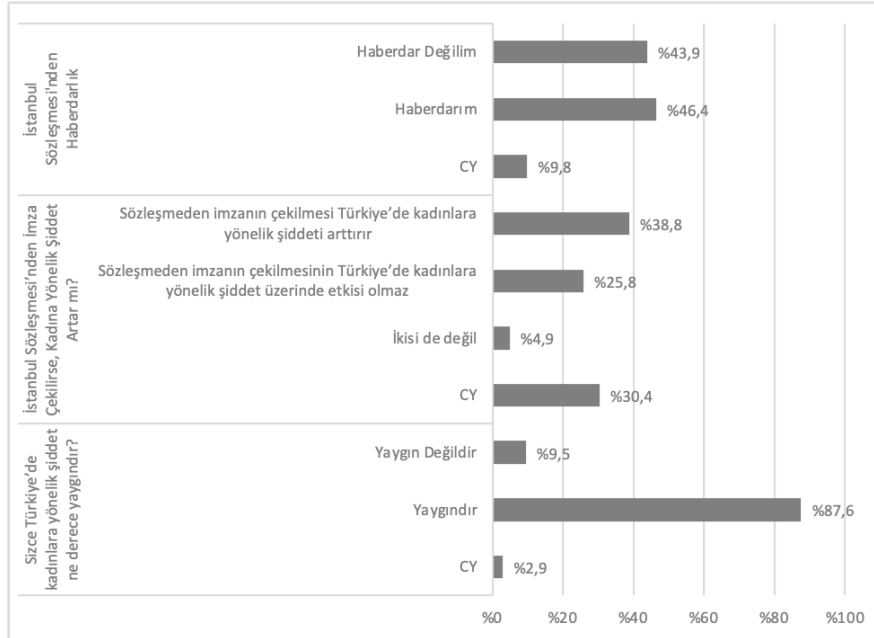
Kadına karşı şiddeti, bir kadına karşı kadın olduğu için yöneltilen veya kadınları oranlı bir biçimde etkileyen şiddet olarak tarif eden sözleşmenin amaçlarını kısaca özetlersek, kadınları her türlü şiddetten korumak, kadına yönelik ev/aile içi şiddetle mücadele etmek, şiddeti önlemek ve kovuşturmak, kadına yönelik her türlü ayrımcılığın ortadan kaldırılmasına katkıda bulunmak ve kadınları güçlendirerek gerçek anlamda kadın erkek eşitliğini teşvik etmek, şiddet mağdurlarını korumak ve desteklemek sayılabilir. Bunun için de şiddetle mücadelede tüm kurum ve kuruluşlar arasında iş birliği hedefiyle koordinasyonun sağlanması vurgulanıyor.

Haziran 2019 tarihinde, aile yapısını zedelediğinin ve eşcinselliği normalleştirdiğinin öne sürülmesi ile başlayan tartışmalar 2020 yaz döneminde alevlenerek devam etti. Toplumsal cinsiyet eşitliğini düzenleyen 3. ve 4. maddeler; eşcinsel birliktelikleri yasal teminat altına aldığı, bu durumun toplum yapısını bozduğu ve kadının beyanı esas alınarak erkekler için verilen evden uzaklaştırma kararının aileleri parçaladığı iddiaları ile tartışıldı. Aşağıda bulguları yer alan araştırma, kamuoyunun bu konuya dair algılarına dair kısa bir özeti içermektedir.

Araştırma Yöntem ve Bulgular:

Araştırmanın saha çalışması Kasım-Aralık 2020 tarihleri arasında, Türkiye 18+ yaş nüfusunu temsil eden 4006 kişiyle, 29 ilin kentsel ve kırsal bölgelerinde yüz yüze görüşmelerle gerçekleştirilmiştir. Basit rassal örneklem yöntemi varsayımıyla araştırmanın hata payı % 2 olarak hesaplanmıştır. Araştırmaya katılanların % 49’u kadın; % 51’i erkektir. Katılanların % 27’si 18-29; % 39’u 30-45 ve % 34’ü 46-87 yaş aralığındadır. Katılımcıların eğitim durumuna baktığımızda % 30’u ilkökul ve altı; % 49’u ortaöğretim ve %20’si yükseköğretim seviyesindedir. Katılımcıların % 52’si çalıştığını; %21’i ev kadını; % 8 emekli ve % 5,5’u öğrenci olduğunu belirtmiştir. % 8’i iş aradığını söylemiştir.

*** Türkiye’de Kutuplaşmanın Boyutları 2020 Araştırması’nın içerisinde bir modül olarak bu sorular sorulmuştur. Türkiye’de Kutuplaşmayı Azaltmaya Yönelik Stratejiler ve Araçlar Projesi (TurkuazLab) kapsamında yapılan araştırma, Marshall Fonu (GMF – The German Marshall Fund of the United States) ve İstanbul Bilgi Üniversitesi Göç Çalışmaları Uygulama ve Araştırma Merkezi (BİLGİ-Göç) tarafından İsveç Uluslararası Kalkınma İşbirliği Ajansı’nın (SIDA) finansal desteği ile yürütüldü. Araştırmanın özet bulgularına ve detaylı sunuma <https://www.turkuazlab.org/ilgili-projeleri-miz/turkiyede-kutuplasmanin-boyutlari-2020/> adresinden erişilebilir.

Şekil 1.**İstanbul Sözleşmesi ve Kadınlara Yönelik Şiddet**

Haberdar olma: Araştırma çalışmasına katılanların İstanbul Sözleşmesi'yle ilgili görüşlerini almadan önce genel bir soru olarak «Geçtiğimiz yaz Türkiye'nin imzalamış olduğu İstanbul Sözleşmesi'nden çekilmesi tartışıldı. Bu tartışmalardan ne kadar haberdarsınız?» sorusu yöneltilmiş, böylelikle de herhangi bir hatırlatıcı olmadan haberdarlık dereceleri öğrenilmeye çalışılmıştır. Şekil 1'de de görüldüğü üzere görüşülenlerin % 44'ü bu tartışmalardan haberdar olmadığını söylerken, % 46'luk bir kesimse haberdar olduğunu söylemiştir. Bu soruya yanıt vermeyen % 10'luk kesim de göz önünde tutulursa, görüşülenlerin yarısından fazlasının bu tartışmalardan haberdar olmadığını söyleyebiliriz. Bu soruya verilen yanıtlara baktığımızda kadınların erkeklere kıyasla daha fazla haberdar olduğunu görüyoruz, öte yandan haberdarlık oranı 18-24 yaş arasında % 50 iken, 55 yaş üstünde % 38'e düşmektedir. Eğitim düzeyi ilkokul ve altı olanlarda haberdarlığın % 32 olmasına karşın, üniversite mezunlarında % 60'a yükselmesi eğitim düzeyi arttıkça haberdarlık düzeyinin arttığını göstermektedir.

Duygusal kutuplaşmayı anlamaya çalışan bu çalışmada kişilerin kendini en yakın hissettikleri parti taraftarları sorulmuştur. Bu yakınlık ile çeşitli konu başlıklarında dağılıma bakılmıştır. Bu bağlamda siyasi parti tercihleri de tartışmalardan haberdarlık düzeyini arttıran bir unsur olarak gözükmektedir. CHP taraftarları arasında haberdar olanların oranı % 58'ken, bu oran HDP ve İYİ Parti taraftarları arasında % 50 civarındadır. Buna karşılık AK Parti taraftarları arasında tartışmalardan haberdar olanların oranı % 40, MHP tabanındaysa % 54'tür.

Bu konuda kamusal alandaki tartışmaları yaparken, toplumsal cinsiyet rolleri hakkındaki algıların da göz önünde tutulması gerekmektedir. Araştırma çalışmamızda yer alan ve bireylerin toplumsal cinsiyet algılarını ölçmek için kullanılan bir soru, “eğer ülkede insanlar iş bulamıyorsa çalışmak kadınlardan çok erkeklerin hakkıdır” görüşüne katılma derecesiyle, İstanbul Sözleşmesi hakkındaki tartışmalardan haberdar olmak arasında da bir ilişki bulunmaktadır. Bu görüşe “hiç katılmadığını” söyleyenlerin % 54’ü, “pek katılmadığını” söyleyenlerin % 45’i tartışmalardan haberdarken; “tamamen katıldığını” söyleyenler arasında bu oran % 38’e düşmektedir. (Somer’s D=-0.14).

Tartışmalardan haberdarlığı belirleyen faktörleri anlamak için yaş, cinsiyet, eğitim ve çalışma durumu gibi bağımsız değişkenlerin etkisine baktığımızdaysa kadınların erkekler arasında fark olmadığını görmekteyiz. Buna karşılık eğitim etkisi en yüksek değişken olarak görülmektedir, yükseköğretim mezunu birisinin ilköğretim ve altı eğitime sahip bir başkasına kıyasla bu tartışmalardan haberdar olma olasılığı 2.8 kat fazladır. Aynı kıyaslamayı ortaöğretim ve lise mezunlarıyla, daha düşük eğitim düzeyine sahip olanlar arasında yaptığımızda ikinci kademe eğitim alanların bu tartışmalardan haberdar olma olasılığının 1.7 kat daha fazla olduğunu görüyoruz, bu da eğitimin doğrusal etkisi hakkında net fikir vermektedir. Çalışma durumuna baktığımızda da öğrencilerin, çalışanlara kıyasla 2 kat daha fazla haberdarlık oranına sahip olduğunu görüyoruz. Bununla birlikte, işsizlik durumunda erkekler lehine ayrımcılık yapma fikrini desteklemek ile tartışmalar arasındaki ilişki çok değişkenli modelde de gözükmemektedir, bu görüşe katılma yönündeki 1 birimlik artış, tartışmalardan haberdar olma olasılığını % 23 oranında azaltmaktadır.

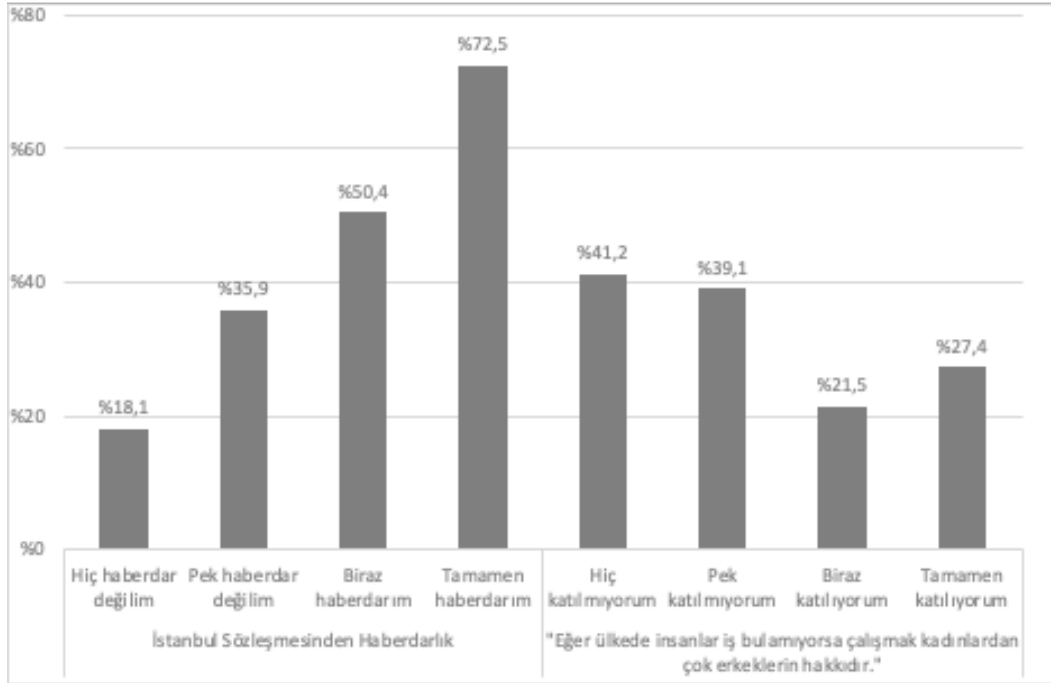
Çok değişkenli modelimize dahil ettiğimiz siyasi parti tercihi konunun bir derece siyasallaştığını göstermektedir. AK Parti taraftarlarını baz olarak aldığımızda, CHP ve HDP taraftarlarının bu tartışmadan haberdar olma olasılığı 1.6 kat fazladır. Diğer parti taraftarları arasında bir fark gözlemlenmemiştir. Bütün bu etkilerin cinsiyet, eğitim, yaş ve çalışma durumu gibi demografik değişkenler kontrol edildikten sonra geçerli olması, siyasallaşmanın düzeyini göstermektedir.

Tüm bu veriler öncelikle İstanbul Sözleşmesi ile ilgili bilgilendirmeye dair önemli bir eksikliğin olduğu ve bu yönde bir farkındalık kampanyasının özellikle yukarıda ele alınan eğitim ve parti taraftarlığı gibi değişkenler göz önüne alınarak geliştirilmesinin yararlı olabileceğini göstermektedir.

İstanbul Sözleşmesinden Çekilmek: Araştırma çalışmamızda ikinci bir soruda katılımcılara İstanbul Sözleşmesi’nin detaylı bir tanımı yapılmış –“İstanbul Sözleşmesi, kadınlara yönelik şiddetle mücadeleyi hedefleyen uluslararası bir antlaşmadır.” ve bu sözleşmeden çekilmenin Türkiye’de kadına yönelik şiddeti artırıp artırmayacağı konusundaki görüş sorulmuştur. Görüşülenlerin % 39’u böyle bir durumda kadına yönelik şiddetin artacağını belirtirken, % 26’lık bir kesim de “etkisi” olmaz yanıtı vermiştir. Bu soruya % 30’lük bir kesimin yanıt vermemesi ve “ikisi de değil” yanıtının % 5’te kalması konu hakkında bir uzlaşma olmadığı gibi, bir kesimin de yanıt vermekten kaçındığını göstermektedir.

Şekil 2.

“İstanbul Sözleşmesi’nden çekilmek kadına yönelik şiddeti artırır” diyenlerin oranı, İstanbul Sözleşmesi’nden Haberdarlık ve Toplumsal Cinsiyet Rollerini Algısı



Bu soruya verilen yanıtlar ile demografik ve siyasi değişkenler açısından baktığımızda kadınların erkeklere, gençlerin yaşlılara kıyasla bu görüşe katılma oranının daha fazla olduğunu görüyoruz. İlköğretim mezunlarında % 27 olan bu görüşe katılanların oranı, üniversite mezunlarında % 48'e yükselmektedir, buna karşılık olarak yanıt vermeyenlerin oranı da azalmaktadır. Öğrenciler arasında İstanbul Sözleşmesi'nden imzanın çekilmesinin kadına yönelik şiddeti arttıracığını söyleyenlerin oranı % 56'yken, ev kadınlarında % 32'ye düşmektedir, buna karşılık bu soruya yanıt vermeyenlerin oranı % 45'tir. CHP taraftarlarının % 62'si, İYİ Parti taraftarlarının % 54'ü HDP taraftarlarının % 48'si bu görüşe katılırken; AK Parti tabanında bu oran % 25 ve MHP taraftarlarında % 30'dur.

İstanbul Sözleşmesi'nden haberdarlığın, söz konusu sözleşmeden imzanın çekilmesi hakkındaki görüşler üzerinde bir etkisi olduğu açıktır. Yukarıdaki şekilde görüldüğü üzere, haberdar olmayanların % 18'i sözleşmeden imzanın çekilmesinin kadına yönelik şiddeti arttıracığı görüşüyle, haberdarlık derecesi arttıkça bu görüşe katılanların oranı artmakta ve % 73'e kadar ulaşmaktadır. Dolayısıyla haberdarlık ile sözleşmeden çekilmenin olumsuz etkisi arasında gözle görülür bir ilişki bulunmaktadır.

Yine tartışmalarımızda göz önünde bulundurmamız gereken bir konu da, toplumsal cinsiyet algılarının bu konular üzerindeki etkisidir. Araştırma çalışmamızda yer alan ve bireylerin toplumsal cinsiyet algılarını ölçmek için kullanılan bir soru, “eğer ülkede insanlar iş bulamıyorsa çalışmak kadınlardan çok erkeklerin hakkıdır” görüşüdür. Katılımcılardan % 43’ü bu görüşe katıldığını belirtmiştir. Bu oldukça yüksek bir orandır. Çalışma bulgularımız bu görüşe katılmama derecesiyle, İstanbul Sözleşmesi’nden çekilmenin olumsuz sonuçları olacağı görüşüne katılma arasında bir ilişki olduğunu göstermektedir. Kadınlar ve erkekler arasında ayrımcılık yapılabileceği görüşüne “hiç katılmadığını” belirtenlerin % 41’i İstanbul Sözleşmesi’nden çekilmenin olumsuz etkisi olacağı görüşüne katılırken, bu oran önce % 39’a, daha sonra da % 22’ye düşmektedir.

İstanbul Sözleşmesi’nden imzanın çekilmesinin Türkiye’de kadına yönelik şiddeti artıracığı görüşüne katılmayı bağımlı değişken olarak kullandığımız çok değişkenli modelimiz ise kadınların erkeklere kıyasla bu görüşe katılma oranlarının 1.6 kat daha fazla olduğunu göstermektedir. Diğer değişkenler kontrol edildiğinde eğitim düzeyinin ve yaşın bu soruya verilen olumlu yanıtlar üzerinde bir etkisi yokken; çalışanlarla emeklilerinse daha az bu yanıtı verdikleri görülmektedir. Bir CHP taraftarının bu görüşe katılma olasılığı bir AK Parti taraftarının 4 katıdır, bu katsayı HDP taraftarlarında 3.5, İYİ Parti taraftarlarındaysa 2.6 kat daha fazladır. Bu katsayıların bu kadar yüksek olması konunun büyük ölçüde siyasallaştığını ortaya koymaktadır.

Keza, İstanbul Sözleşmesi hakkındaki tartışmalardan haberdarlık arttıkça, bu sözleşmeden imzanın çekilmesinin olumsuz sonucu olacağı görüşüne katılma oranı da artmaktadır, diğer değişkenler kontrol edildikten sonra haberdarlıkta bir birimlik artışın bu görüşe katılma olasılığını 1.4 kat arttırdığı görülmektedir. Toplumsal cinsiyet eşitliğine dair algıyı ölçmek için kullandığımız eğer ülkede insanlar iş bulamıyorsa erkeklere öncelik verilmesini savunanlarsa, sözleşmeden imzanın çekilmesinin olumsuz sonuç doğuracağı görüşüne daha az katılmaktadır. Bu görüşe katılmadaki bir birimlik artışın etkisi, olasılıkta % 30’luk bir azalmadır. Bu da önemli bir bulgudur.

Kadına Yönelik Şiddet Yaygın mı? Araştırma çalışmamıza katılanlara, “sizce Türkiye’de kadına yönelik şiddet yaygın mıdır?” sorusunu yönelttiğimizde % 88’lik bir kesimin “yaygındır” yanıtı vermesi bu konuda bir uzlaşma olduğunu göstermektedir. Bu soruya olumsuz yanıt verenlerin oranının sadece % 10 olması, Türkiye’de az bulunan uzlaşmalardan birine şahit olduğumuzu göstermektedir.

Erkeklerin, emeklilerin ve AK Parti taraftarlarının bu soruya “yaygın değildir” yanıtını daha fazla verdiğini görmekteyiz ama bu oran da % 10 ile % 15 arasında kalmaktadır. Türkiye’de son dönemde bu konu ile ilgili yapılmış olan tüm eylemliliğin ve farklı medya kanallarında bu konunun ele alınmasının bu yaygın kabulde rolü olduğu söylenebilir.

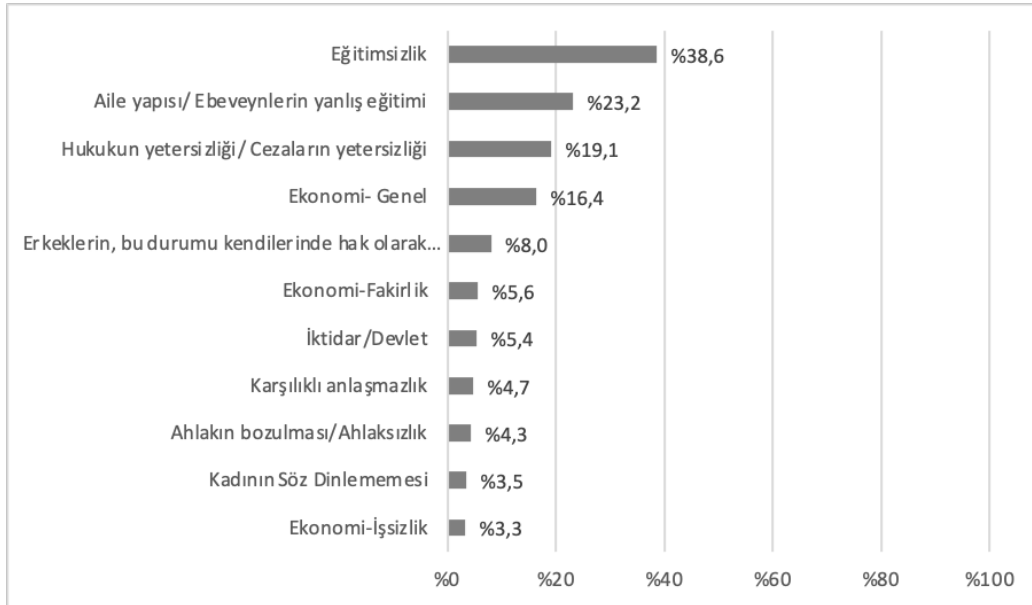
Çok değişkenli analizimiz, kadınların erkeklere kıyasla daha fazla yaygındır yanıtı verdiklerini (1.5 kat), öğrencilerin çalışanlara kıyasla (1.7 kat) daha fazla bu görüşe katıldıklarını görmekteyiz. Bu konuda da parti taraftarları arasında da farklar gözlemlenmektedir. Ak Parti

tarafтары bazı alındığında CHP (3.2 kat) ve HDP (2.8 kat) ve İYİ Parti (1.5 kat) daha yüksek olasılıkla “yaygındır” görüşüne katılma eğilimi gösterirken; MHP taraftarlarının da 1.5 kat daha yüksek oranla bu yanıtı vermeleri bu konuda Cumhuriyet İttifakı içerisinde bir fark olduğunu da ortaya koymaktadır.

Toplumsal cinsiyet rolleri hakkındaki algının da bu görüş üzerinde bir etkisi bulunmaktadır, işsizlik durumunda erkeklere öncelik verilmesi gerektiğini savunma derecesi arttıkça, Türkiye’de kadına yönelik şiddetin yaygın olduğu yanıtı verme olasılığı % 23 azaltmaktadır.

Şekil 3.

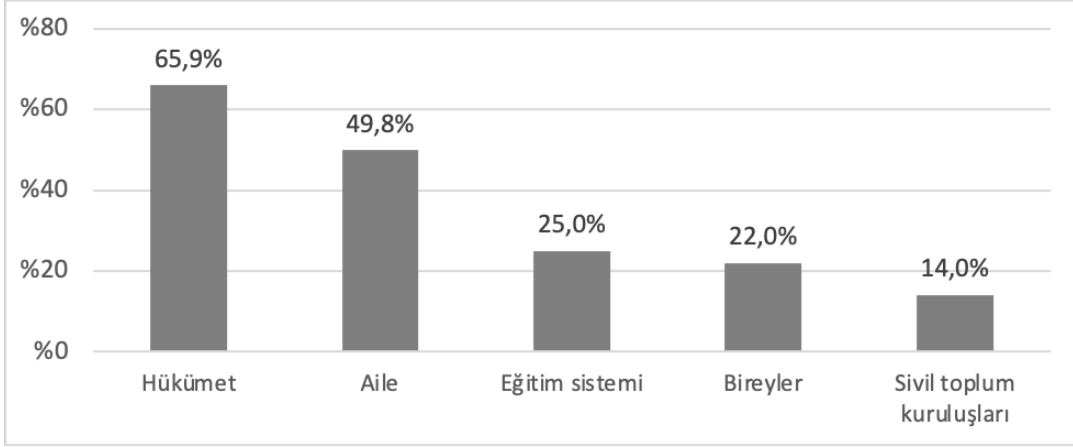
Kadına yönelik şiddetin yaygınlığının nedeni (2 yanıt %)



Kadına Yönelik Şiddetin Nedenleri ve Sorumluları: Türkiye’de kadına yönelik şiddetin yaygın olduğu görüşüne katılan katılımcılara, bu durumun olası iki nedeninin ne olabileceği sorulduğunda birinci sırada % 40 ile eğitimsizlik yanıtı gelmiştir. İkinci sırada aile yapısı/ebeveynlerin yanlış eğitimi yanıtı (% 23) verilmişken, yaklaşık % 20’lik bir kesim de hukukun/cezaların yetersizliği yanıtını vermiştir. Genel olarak ekonomi yanıtını verenler % 16, fakirlik yanıtını verenlerin oranı da % 6 ve işsizlik diyenlerin oranı % 3’dür. Erkeklerin bu durumu kendilerine hak olarak gördüklerini belirtenlerin oranıysa % 8 olmuştur. İktidar/devlet % 5, anlaşmazlık % 5, ahlakın bozulması % 4 ve kadının söz dinlememesi % 3 olarak belirtilmiştir.

Şekil 4.

Kadına yönelik şiddetin azaltılması konusunda sorumlu kim? (2 yanıt %)



Türkiye’de kadına yönelik şiddetin azaltılması konusunda kimin sorumluluk sahibi olduğunu iki yanıt almak üzere sordüğümüzda birinci sırada % 66 ile hükümet, ikinci sırada % 50 ile aile almaktadır. Eğitim sistemi yanıtı verenlerin oranı % 25’ken; sorumluluğu bireylerde görenlerin oranı % 22’de kalmıştır. Görüşülen kişilerin sadece % 14’ü bu sorumluluğun sivil toplum kuruluşlarında olduğu düşünmektedir.

Sorumluluğun hükümette olduğu konusunda bir uzlaşma olmasına karşın, siyasi parti tabanları arasında farklılıklar da görülmektedir. HDP’lilerin % 85’i hükümeti sorumlu gösterirken, bu oran CHP ve İYİ Partililer arasında % 75 civarındadır. AK Parti ve MHP tabanlarında sorumluluğu hükümette görenlerin oranı % 60’tır. AK Parti, MHP ve İYİ Parti taraftarları için ailenin sorumluluğunun daha fazla gösterilmesi (% 60 civarında) buna karşın CHP tabanında bu yanıtı verenlerin oranının % 41 olması yanıtın daha ziyade siyasi bir yanıt olduğunu göstermektedir. Öte yandan CHP taraftarlarının üçte biri eğitim sisteminin bu sorunun çözülmesinden sorumlu olduğunu söylerken, bu yanıtı verenlerin oranı MHP taraftarlarında % 28, diğer partilerde % 21 civarındadır. Bu yanıtlardaki ayrışma, ideolojik bir ayrışmaya da işaret etmektedir.

Sonuç

Sonuç olarak bulgularımız, yaşam hakkının ihlaline varan kadınlara yönelik şiddetin yaygınlığının neredeyse tüm kamuoyu tarafından kabul gördüğünü göstermiştir. Bu önemli bir veridir. Araştırma bulguları bu verinin yanısıra İstanbul Sözleşmesi’nden haberdar olanların oranının yalnızca % 46 olduğunu da göstermiştir. Bu oran, bu konuya yönelik bilgilendirmeye hala ihtiyaç olduğunu göstermektedir.

Kadına yönelik şiddetin nedenlerine bakıldığında ise eğitimsizlik birinci sırada ifade edilmiştir. İkinci sırada ifade edilen aile yapısı/ ebeveynlerin yanlış eğitimi yanıtı da aslında toplumsal cinsiyet eşitliği ve kadına yönelik şiddet konusunda eğitimsizliğin ya da yanlış eğitimin ortak bir vurgu olarak belirtildiğini göstermektedir. Buna istinaden hem okul müfredatlarında hem de kurum ve meslek içi eğitimler de dahil olmak üzere yetişkin eğitimlerinde bu konunun mutlaka ele alınıp, ana akımlaştırılması düşünülebilir. Yine geleneksel medya kanalları başta olmak üzere bu konuya dair farkındalık oluşturmak için kamuoyunun farklı biçimlerle ve araçlarla bilgilendirmesi hedeflenmelidir. Anıt sayaç örneğinde olduğu gibi kadına yönelik şiddetin boyutları çarpıcı bir biçimde gösterilmelidir.

Kadına yönelik şiddetin ekonomik sebeplere bağlı olduğunu söyleyen yanıtlar toplandığında da % 25'e yaklaşan bir oran olduğu görülebilir. Kadın ve erkek aile içinde aynı yoksulluk ve yoksunluğu beraberce yaşarken, yaşanan ekonomik sıkıntıların kadına yönelik şiddete neden olduğu açıklaması üzerine düşünülmesi gerekli bir durumdur. Bu durumun tespitinin altında yatan algı ve açıklamalar çoğu zaman kadınların çok daha ağır şekilde deneyimlediği ekonomik sorunların onlara yönelik bir şiddetle sonuçlanır durumlar yaratması tüm boyutları ile ele alınmalıdır.

Yine kadına yönelik şiddet konusunda verilen cezaların yetersiz görülmesi de öncelikli nedenler arasında sayılmıştır. Kadına yönelik şiddetle mücadelede hukuk alanında da hem hukuk eğitiminin hem de meslek içi eğitimin bir parçası olacak şekilde toplumsal cinsiyet eşitliği eğitimleri planlanabilir. Yasal düzenlemelerin mutlaka uygulanması ve hukuksal süreçlerin bu algıyı ortadan kaldıracak şekilde takibi önemlidir. Kadın hareketinin kadına yönelik şiddet davalarını yakından takibi, bu duruma dair sorunları gün yüzüne çıkarmaya büyük katkı sağlamıştır.

İstanbul Sözleşmesi kadına yönelik şiddetle mücadelede bütüncül politikaların uygulanması konusunda yükümlülüğü devlete vermektedir. Araştırmaya katılanların büyük bir kısmı birincil sorumlunun hükümet olduğunu söylerken, ikinci sorumlu aile olarak vurgulanmıştır. Burada parti taraftarları açısından dağılıma baktığımızda gelenekselliği ve aile değerlerini vurgulayan daha muhafazakâr olan Ak Parti ve MHP'lilerin kadına yönelik şiddetle mücadelede hükümet kadar ailenin de sorumlu olduğu yanıtı üzerine düşünülmesi gereken bir bulgudur.

Türkiye'nin içinde bulunduğu kutuplaşmış siyaset ortamında kadına yönelik şiddetin yaygınlığı konusunda bir uzlaşma olması bu alanın önceliklendirilmesine, nedenleri ortadan kaldırmaya ve etkin bir mücadele için el birliğiyle ilerlenmesine yönelik bir zemin sağlayabilir.

EKLER

Tablo 1.

İstanbul Sözleşmesi'nden Haberdarlık, Sözleşmeden İmzanın Çekilmesinin Sonuçlarına Dair Algılar ve Kadınlara Yönelik Şiddet Hakkındaki Algılar; Demografik Değişkenler ve Siyasi Parti Tercihleri

		"Geçtiğimiz yaz Türkiye'nin imzalamış olduğu İstanbul Sözleşmesi'nden çekilmesi tartışıldı. Bu tartışmalardan ne kadar haberdarsınız?"			"İstanbul Sözleşmesi, kadınlara yönelik şiddetle mücadeleyi hedefleyen uluslararası bir antlaşmadır. Bazıları bu sözleşmeden imzanın çekilmesinin Türkiye'de kadınlara yönelik şiddeti arttıracığını söylerken; bazılarına göre imzanın çekilmesinin böyle bir etkisi olmaz" Siz hangi görüşe katılıyorsunuz?"				Sizce Türkiye'de kadınlara yönelik şiddet ne derece yaygındır?		
		Haberdar Değilim			Sözleşmeden imzanın çekilmesi Türkiye'de kadınlara yönelik şiddeti artırır				Yaygın Değildir		
		Haberdarım	Bilmiyorum/Cevap yok		Sözleşmeden imzanın çekilmesinin Türkiye'de kadınlara yönelik şiddeti artırır	Sözleşmeden imzanın çekilmesinin Türkiye'de kadınlara yönelik şiddet üzerinde etkisi olmaz	İkisi de değil	Bilmiyorum/Cevap yok	Yaygın	Bilmiyorum/Cevap yok	
Görüşülen kişinin cinsiyeti	Erkek	45,7	47,4	7,0	35,2	31,8	5,9	27,1	11,8	86,2	2,0
	Kadın	41,9	45,3	12,8	42,7	19,5	3,8	34,0	7,1	89,1	3,8
Görüşülen kişinin yaşı	18-24	42,7	50,2	7,0	47,3	27,6	3,7	21,5	7,2	89,9	2,9
	25-34	40,6	51,9	7,5	42,5	24,4	4,6	28,5	6,7	91,4	1,9
	35-44	43,7	47,1	9,2	38,6	27,3	5,0	29,1	11,0	86,0	2,9
	45-54	48,0	43,1	8,9	36,6	25,3	8,3	29,7	9,7	86,9	3,3
	55+	45,4	38,1	16,5	29,7	25,1	2,9	42,4	13,0	83,4	3,6
Eğitim Düzeyi	İlkokul mezunu veya daha düşük	54,0	32,3	13,7	27,1	23,5	4,6	44,8	9,3	88,1	2,6
	Ortaokul veya lise mezunu	42,5	49,1	8,4	41,8	27,3	4,8	26,1	10,8	86,4	2,8
	Yüksekokul mezunu veya daha üstü	32,4	60,4	7,1	48,6	26,0	5,8	19,5	7,2	89,4	3,4
	Diğer	0,0	0,0	0,0	0,0	0,0	0,0	0,0	0,0	0,0	0,0
Çalışma Durumu	Çalışıyor	43,5	49,0	7,5	40,5	29,7	5,0	24,8	10,2	87,7	2,1
	Öğrenci	31,9	63,1	5,0	56,7	20,3	1,8	21,2	5,5	90,8	3,7
	Ev kadını	48,9	34,5	16,6	32,3	18,2	4,8	44,6	7,7	87,5	4,8
	İşsiz	43,7	50,6	5,6	44,2	19,6	6,2	30,0	9,2	89,5	1,3
	Emekli	42,5	44,0	13,5	26,7	32,5	4,1	36,7	13,0	83,5	3,5
Diğer	54,1	38,3	7,7	44,5	26,4	17,6	11,5	8,4	87,9	3,7	
Yakın Hissedilen Parti	AK PARTİ	48,9	39,6	11,5	25,0	32,4	5,4	37,2	15,6	80,5	3,9
	CHP	34,8	58,3	7,0	62,2	15,1	3,0	19,7	4,8	93,9	1,3
	HDP	36,3	52,7	11,0	48,2	17,6	5,9	28,3	6,8	91,4	1,8
	MHP	45,7	44,4	9,9	29,9	33,4	5,1	31,6	7,7	89,1	3,2
	İYİ PARTİ	44,0	50,0	6,1	54,7	22,4	2,1	20,8	8,2	89,8	2,0
Diğer	41,3	53,1	5,6	32,0	37,3	4,8	26,0	3,8	91,7	4,4	

Tablo 2.
Çok Değişkenli Modeller (Üssel Katsayılar)

		(1)	(2)	(3)
		<i>İstanbul Haberdarlık</i>	<i>Sözleşmeden Sözleşmeden çekilmesi Türkiye'de kadın- lara yönelik şiddeti artırır</i>	<i>Sizce Türkiye'de kadımlara yönelik şiddet ne derece yaygındır?</i>
		b/t	b/t	b/t
Cinsiyet	Erkek	1.000	1.000	1.000
	Kadın	(.) 0.989 (-0.09)	(.) 1.593 [*] (2.42)	(.) 1.501 ^{**} (2.92)
Yaş	18-24	1.000	1.000	1.000
	25-34	(.) 1.233 (1.05)	(.) 1.434 (1.28)	(.) 0.951 (-0.22)
	35-44	1.353 (1.54)	1.245 (0.80)	0.808 (-0.93)
	45-54	1.238 (1.05)	1.345 (0.99)	1.004 (0.02)
	55+	1.000 (0.00)	1.539 (1.28)	0.713 (-1.30)
	Eğitim Düzeyi	İlköğretim Altı	1.000 (.)	1.000 (.)
	Orta öğretim	1.783 ^{***} (4.46)	0.997 (-0.01)	0.930 (-0.54)
	Üniversite	2.752 ^{***} (6.29)	0.795 (-0.91)	1.125 (0.66)
	Çalışıyor	1.000 (.)	1.000 (.)	1.000 (.)
	Öğrenci	1.777 [*] (2.24)	1.310 (0.70)	1.741 (1.87)
	Ev Kadını	0.786 (-1.44)	0.894 (-0.42)	1.300 (1.48)
	İşsiz	1.050 (0.23)	1.106 (0.31)	1.412 (1.52)
	Emekli	1.386 (1.51)	0.389 ^{**} (-2.85)	1.280 (1.11)
Yakın Hissedilen Parti	AK Parti	1.000 (.)	1.000 (.)	1.000 (.)
	CHP	1.606 ^{***} (3.87)	4.173 ^{***} (7.55)	3.231 ^{***} (8.50)
	HDP	1.592 [*] (2.49)	3.548 ^{***} (4.70)	2.852 ^{***} (5.34)
	MHP	0.950 (-0.31)	1.158 (0.60)	1.546 ^{**} (2.62)
	İYİ Parti	1.329 (1.42)	2.656 ^{**} (3.11)	1.572 [*] (2.14)
	Diğer	1.175 (0.63)	1.234 (0.51)	1.981 [*] (2.45)

Toplumsal Cinsiyet Rollerini Algıları	“Eğer ülkede insanlar iş bulamıyorsa çalışmak kadınlardan çok erkeklerin hakkıdır.”	0.777*** (-5.34)	0.702*** (-4.84)	0.743*** (-6.14)
İstanbul Sözleşmesinden Haberdarlık	İstanbul Sözleşmesinden Haberdarlık		1.405*** (4.28)	
/				
cut1		0.482** (-2.73)		0.021*** (-11.65)
cut2		1.159 (0.56)		0.089*** (-8.13)
cut3		5.796*** (6.51)		0.875 (-0.46)
N		1506	1073	1622
Pseudo R-square		0.04	0.15	0.07