

Öz

Bu makale, Türkiye'nin Ege ve Akdeniz kıyılarında, kitlesel turizmin ve yapılaşmanın yaygınlaştığı 1960'lardan günümüze uzanan dönemde, yerel coğrafi koşullar ve yapı kültürü gözeticilerle tasarlanmış mimarlık ürünlerine dair bir araştırmanın teorik çerçevesini, yöntem ve sonuçlarını açıklamaktadır. Araştırma kapsamında, Çanakkale-Hatay arasındaki kıyı şeridinde yer alan ve Akdenizli karakterlere sahip olduğu düşünülen geniş bir yapı ve yerleşimler grubu, kaynak taraması, çalıştaylar ve saha çalışmaları aracılığı ile belirlenmiştir. Beş coğrafi alt bölge altında toplanan bu örnekler, Akdenizli karakterlerini çözümlenmek adına, parçası oldukları kültürel peyzaj tipleri ve mimari özellikler bağlamında analiz edilmiştir. Çalışılan yapı ve yerleşimlerin, parçası oldukları kültürel peyzajlara eklenmelerine biçimleri, iklim koşullarına karşı sundukları çözümler ve yerel yapı kültürlerini, mimari öge ve arketipleri yorumlama biçimleri analitik biçimde incelenmiş ve haritalanmıştır. Makalede, Anadolu kıyılarındaki Akdeniz yerelliğinin farklı yorumlarını ortaya koyan bu haritalama ve analiz kategorileri, farklı dönemlere ve coğrafi alt bölgelere ait yapı ve yerleşim örnekleri ile açıklanmaktadır. Araştırmanın ana bulgularından birisi, kültürel coğrafya alanında Akdeniz'e dair kabul edilen zengin mikro-bölgesel çeşitlilik özelliğinin, mimarlık alanında da karşılığının olmasıdır. Bu bağlamda, benzer mimari tasarım araçları ve stratejilerinin, farklı kültürel peyzaj bölgelerinde değişik yorumlara ve sonuç ürünlerine yol açtığı gözlemlenmiş ve örneklenmiştir. Bir başka deyişle bu araştırma, Akdeniz'in bir süreklilikler ve farklılıklar mozaığı olduğunu Anadolu coğrafyası örneği ve modern mimari işler üzerinden göstermiş ve bunu, gelişime açık bir veri tabanı altlığı olarak sunmuştur.

Anahtar Kelimeler: Modern mimarlık, Akdeniz, kültürel peyzaj, bölgeselcilik, yerel mimarlık.

Güncel Türkiye Mimarlığında Akdenizli Modernliğe Analitik Bir Bakış

An Analytical Look at Mediterranean Modernism in Contemporary Turkish Architecture

 Burcu Kütükçüoğlu

İstanbul Bilgi Üniversitesi Mimarlık Fakültesi, Mimarlık Bölümü, İstanbul, Türkiye

Başvuru tarihi/Received: 03.02.2022, Kabul tarihi/Final Acceptance: 14.06.2022

Extended Abstract

The research problematizes the geographic and historic distribution of modern buildings on the Aegean and Mediterranean coasts of Turkey, which are designed with reference to the local landscapes and building cultures and the analysis of the contextual and architectural elements that give them their Mediterranean characters. Furthermore, the reflections of the natural and cultural diversities among the coastal sub-regions on architectural works are within the scope of the study as well.

The major aims of the research are the identification and documentation of those buildings on coastal Anatolia, which have a Mediterranean character; their geographic and thematic mapping and analysis in terms of design criteria. Furthermore, a framework for a database that brings together these quantitative and qualitative data about buildings that represent Mediterranean Modernism in Turkey is the expected outcome of the research.

An exemplary group of modern buildings and settlements with Mediterranean characters are identified through the consecutive processes of literature scan, workshops and site visits and later on analysed in terms of the cultural landscapes they make part of and their architectural characteristics. At the end of these processes, in addition to the mapping that displays factuality about these buildings and settlements, their specific contexts and design strategies are investigated and the large variety resulting from the application of generic architectural ideas to different cultural geographies are observed.

Within the scope of the research, buildings and settlements constructed since 1960s in Anatolian cities with a coast to Aegean and Mediterranean seas and which are designed with reference to local conditions and culture and thus have a Mediterranean character are studied. Only those works that are designed from scratch –no renovation or restoration works- and still standing are included in the research. All of the buildings and settlements studied in the research are published in architectural magazines, books, or digital portals, with the exception of a few discovered during site visits.

The research shows that the modern buildings and settlements that are designed with reference to local conditions and cultures on the Aegean and Mediterranean coasts of Turkey are located on similar categories of cultural landscapes and display similar architectural features and design strategies. However, the study also proves that despite these categorical similarities a large variety of interpretations of Mediterranean modernism exist in these architectural works due to the geographic, ecological, and cultural varieties present among the sub-regions on the coastal strip. Furthermore, it is made clear by this research that certain geographic sub-regions, cultural landscape categories and architectural features are much more dominant with respect to others in the representation and experimentation of Mediterranean modernism. For instance, "Southern Aegean" sub-region is much more prominent in terms of the number and variety of the works it houses and similarly "touristic coastal strips" come to the fore among other cultural landscape categories while "architectural language" is the dominant one within the design tools in giving a Mediterranean character to buildings and settlements. When the group of works included in the research is analysed in terms of the variety of architectural programs it is seen that touristic facilities and dwellings are the most frequently seen and this finding supports the argument that helped define the scope of the project: Mediterranean discourse grew parallel to the rise of mass tourism in modern and contemporary architecture of Turkey. Last but not least, the different interpretations and solutions presented by the architectural works included in the research shows that there cannot be a simple or singular formula for giving a Mediterranean character to a building or settlement and the "mosaic" of varieties attributed to the geography of the Mediterranean is also valid for the architecture it hosts.

Mediterranean modernism is a topic that frequently appears in architectural research and literature in the recent years. Since early 20th century architectural discourses and works are produced that helped transform the abstract face of modernism conditioned by machine aesthetics and universalism. Countries like Spain and Italy that defined their national identities largely through the nature and culture of the Mediterranean acted as leaders in this respect and the architectural works produced in these geographies inspired architects from other parts of the region while as well provided topics of discussion for scholars. Mediterranean discourse in Turkish architecture becomes apparent only after 1960s when mass tourism started to develop and the scholarly studies about this topic is limited to certain well-known architects and works. The original value of this research is that it presents a comprehensive mapping of the modern buildings and settlements with a Mediterranean character spreading to a large geographic area and historic period and provides a framework for future projects and studies. Furthermore, this research puts forward the unique contribution of the Anatolian geography to the field of Mediterranean modernism, through examples brought together and presented with an analytical approach.

Keywords: Modern architecture, Mediterranean, cultural landscape, regionalism, vernacular architecture.

Cite this article as: Kütükçüoğlu B. Güncel Türkiye Mimarlığında Akdenizli Modernliğe Analitik Bir Bakış. *Tasarım Kuram* 2022;18(36):95–112.



This work is licensed under a Creative Commons Attribution-NonCommercial 4.0 International License.

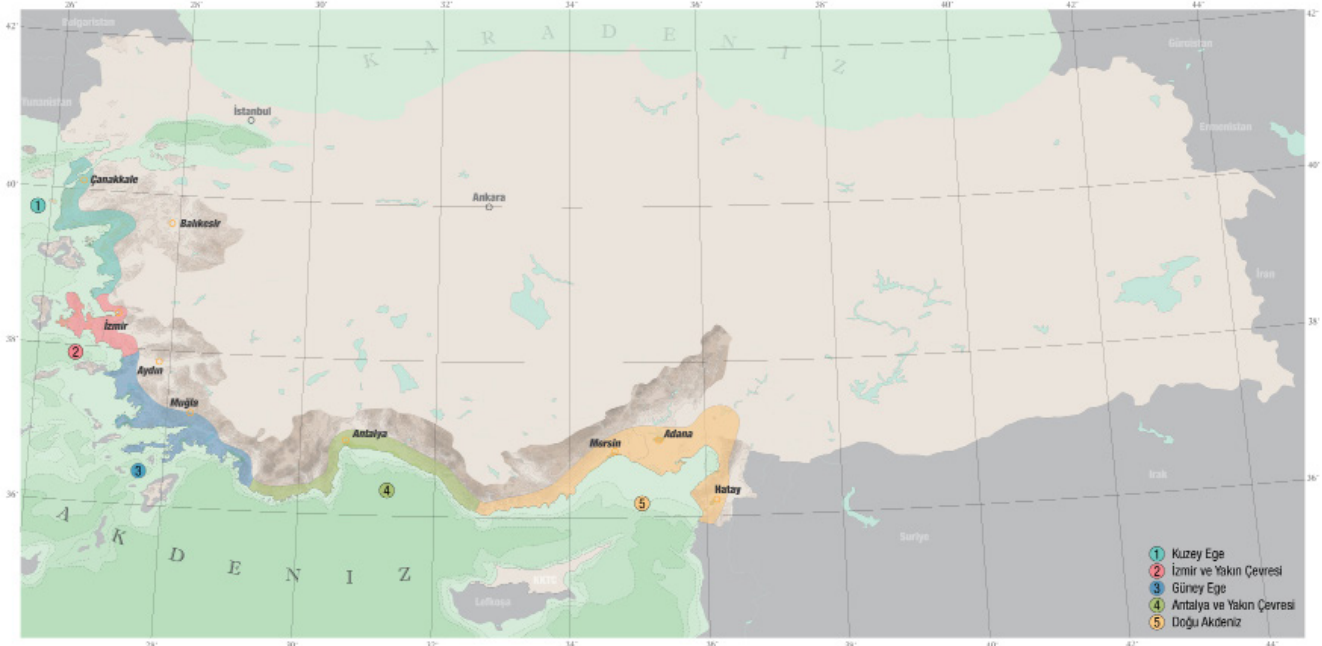
1. Giriş

Akdeniz kültürel coğrafyası, modern mimarlığa, başlangıcından itibaren temel bir ilham kaynağı olmuştur. Modern mimarlar, öncüllerinden farklı olarak, Akdeniz'den aldıkları ilhamın asıl kaynağını, antik medeniyetlerin klasik kanonlarından çok, bölgenin doğası ile yerel mimarisinin iç içe geçerek oluşturduğu peyzajlarda bulmuşlardır. Akdeniz'e özgü kültürel peyzajların ve yerel yapı geleneklerinin modern mimarlık üzerine etkilerini, 19. yüzyıl sonundan bu yana, gerek bölgenin kendi coğrafi mekânı içinde gerekse başka coğrafyalarda inşa edilmiş modern yapılar üzerinde görmek mümkündür. Bu dönemde, Akdeniz bölgesinde Modernizm-yerellik ilişkisi üzerinden üretilmiş yapılar ve kuramsal söylemler, benzer niteliklere sahip olmakla birlikte, buldukları alt coğrafyaların özelliklerini ve atmosferini de yansıtırılar.¹ Bu makale, Akdeniz bölgesinin birçok farklı alt bölgesinden biri olan Anadolu kıyılarında, yerel peyzaj, mimari ve yaşam kültüründen alınan referanslarla tasarlanmış ve bu coğrafyaya hassasiyetle yerleşmiş modern yapılara dair bir araştırmayı özetlemektedir. İstanbul Bilgi Üniversitesi bünyesinde gerçekleştirilen ve yazarın yürütücülüğünü yaptığı araştırma projesi,

Türkiye'de Akdeniz yerelliği ile ilişkilenen modern mimarlık işlerinin haritalanmasını ve bu ilişkinin hangi mimari ve bağlamsal kriterler aracılığı ile gerçekleştiğinin çözümlenmesini amaçlamaktadır.²

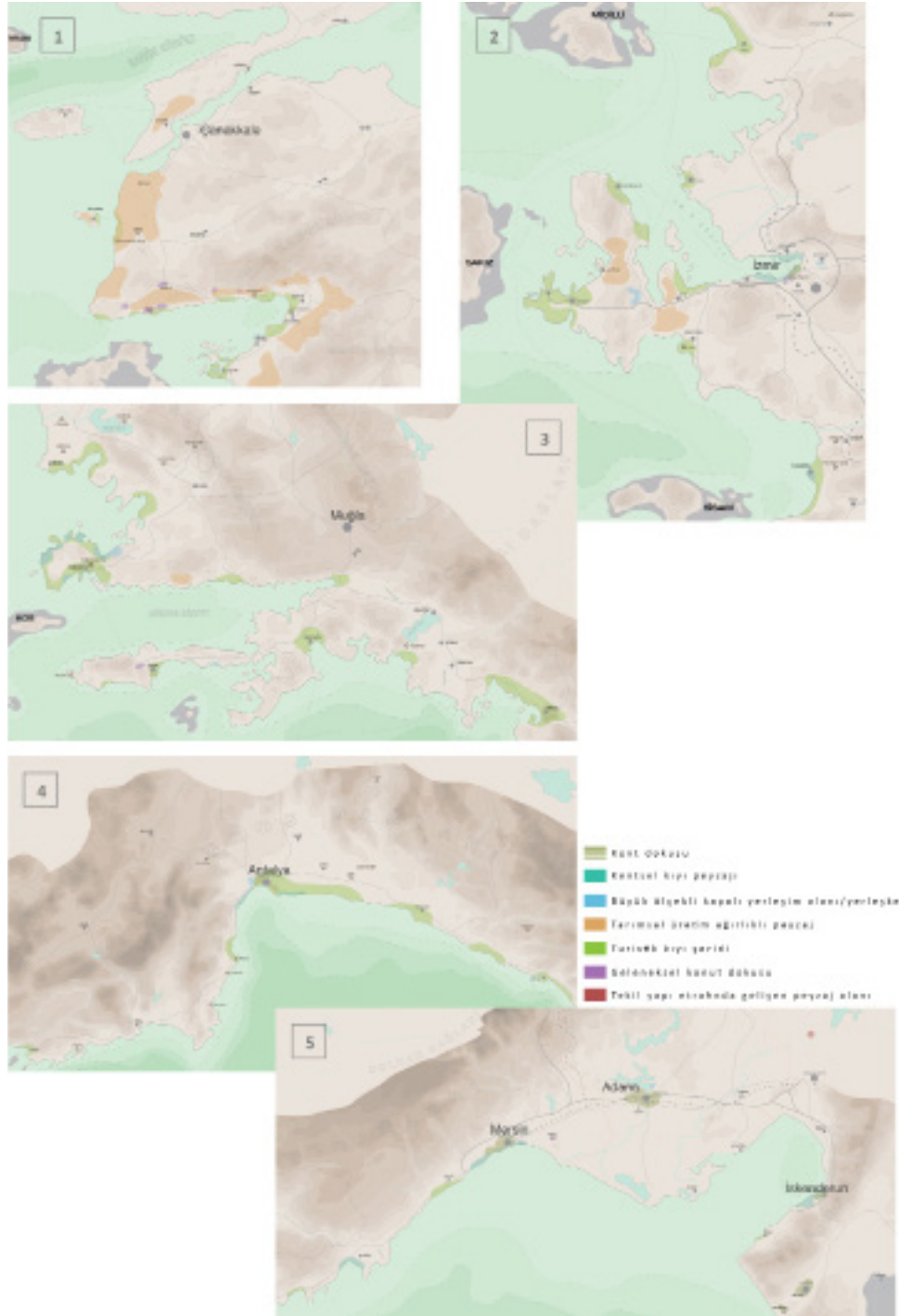
Araştırma projesi kapsamında incelenecek yapı ve yerleşimlerin seçimi için, öncelikle tarihsel ve coğrafi sınırlar tanımlanmıştır. Akdeniz kültürü ile ilişkilenen modern yapılar çalışılacağından, araştırma kapsamında, Ege ve Akdeniz'e kıyısı olan kentlere ve Türkiye'de modern mimarlık uygulamalarının tarihlendiği Cumhuriyet sonrası döneme odaklanılmıştır. Araştırma süreci içinde gerek seçilen yapıların tarihsel dağılımı nedeniyle, gerekse Akdenizlilik temasının mimarlık literatürü ve uygulamalarında belirgin olarak görülmeye başladığı tarih itibarıyla çalışılan dönem 1960'lardan günümüze olacak şekilde sınırlandırılmıştır.³ Coğrafi sınırlar ise; (1) Kuzey Ege, (2) İzmir ve yakın çevresi, (3) Güney Ege, (4) Antalya ve yakın çevresi ve (5) Doğu Akdeniz (İçel-Adana-Hatay) olmak üzere beş alt bölgeye ayrıştırılmış ve bu bağlamda incelenmiştir (Şekil 1 ve Şekil 2). Coğrafi bölgelerin tanımlanmasına ilham veren temel kaynak, çok önemli iki Akdeniz tarihçisi olan Peregrine Horden ve Nicolas Purcell'in (2000) *The Corrupting*

Şekil 1
Araştırma projesinin coğrafi sınırlarını ve alt bölgelerini gösteren Türkiye haritası (Çizim: Egemen Karakaya).



Şekil: 2

Araştırma projesinin kapsamına giren beş alt bölgenin haritaları: 1) Kuzey Ege, 2) İzmir ve yakın çevresi, 3) Güney Ege, 4) Antalya ve yakın çevresi, 5) Doğu Akdeniz (Çizim: Egemen Karakaya).



- 1 Akdeniz Kültürü ve Modern Mimarlık ilişkisi üzerinde yakın dönemde basılan en kapsamlı yayın, Michelangelo Sabatino ve Jean-François Lejeune tarafından editörlüğü yapılan *Modern Architecture and The Mediterranean* isimli kitaptır. Yayın, modern mimarların 19. yüzyıldan bu yana Akdeniz yapı kültürleri ve peyzajlarından aldığı ilhamla yaptığı çalışmaları ve işleri farklı makaleler aracılığı ile sunar.
- 2 Proje, 2019-2021 yılları arasında, yazarın yürütücülüğü ve iki proje asistanının katkıları ile gerçekleştirilmiştir. Ayrıca, konuyla ilgili uzmanlıkları bulunan Sibel Bozdoğan, Elvan Altan, Nevzat Sayın ve Cemal Emden'den oluşan danışmanlar kurulu da süreçte görüş ve önerileri ile projeye katkıda bulunmuşlardır.
- 3 Araştırma projesi kapsamında Türkiye'de mimarlık literatüründe Akdenizlilik kavramının ne zaman ve nasıl ortaya çıktığı, nasıl geliştiği ve mimari işlere hangi biçimlerde ilham verdiği araştırılmıştır. Bu paralel çalışma, başka bir yazının konusu olarak ele alınacak ve sunulacaktır ancak burada şunu not etmek gerekir ki; Akdenizlilik söylemi Türkiye mimarlık ortamında, kitlesel turizmin yaygınlaşmaya başladığı 1960'lardan itibaren görülmeye başlamıştır.

Sea: A Study of Mediterranean History isimli kitapları olmuştur. Horden ve Purcell, Akdeniz coğrafi mekanının tekil ve ayırt edici özelliğini, benzerliklerden çok farklılıklar sergileyen mikro-ekolojik alt bölgelerinin zenginliği olarak tanımlar ve bu farklılıkları da bölgenin değişken ve

“karpisli” doğası ile insanlığın bunlara tarih içinde verdiği tepkilerin oluşturduğunu açıklarlar. Onlara göre Akdeniz, dünyanın hiçbir yerine görülmeyen yoğunlukta bir coğrafi çeşitlilik mozağine sahiptir. Bu mozaik içindeki farklı mikro-ekolojik alt bölgeleri tanımlayan en temel özelliklerden

biri topoğrafik parçalanma, yani bölgenin binlerce farklı coğrafi niş yaratan karmaşık jeolojik yapısıdır. Ünlü tarihçi Fernand Braudel'in (1985-1990, 11) de söylediği gibi, Akdeniz'de "boğazlar, geçitler, dağlar denize biçim verir, bağımsız bölümler meydana getirir". Araştırmanın kapsamı ve hedefleri detaylı bir coğrafi analizi içermediğinden, Ege ve Akdeniz kıyılarındaki alt bölgeler, kabaca kıyı ve dağ ilişkisinin belirgin biçimde farklılaştığı ve buna bağlı olarak bitki örtüsünün, üretim ve yerleşim biçimlerinin ve dolayısıyla da kültürel peyzajların açıkça değiştiği sınırlarla tanımlanmıştır.⁴

Coğrafi konum ve tarihsel dönem dışında, araştırma kapsamına alınacak yapı ve yerleşimlerin seçimine dair diğer nesnel kriterler, mimarları tarafından bütünüyle tasarlanmış –restorasyon ve dönüşüm projeleri hariç tutulmuştur- ve ayakta olmalarıdır. Seçim yapılırken herhangi bir program kısıtı belirlenmemiş olmakla birlikte, araştırmanın çıktılarında bahsedileceği gibi, kapsama giren yapı ve yerleşimlerin çoğunun turizm etkinliği ile ilişkili konaklama ve yazlık konut işlevine hizmet ettikleri görülmüştür. Yapı seçimine ek olarak ve araştırma yöntem ve süreçlerine de etki eden son ve en önemli kriter ise, incelenen mimari işlerin yerellik ve modern mimariyi ilişkilendirme iddiası ile literatüre geçmiş olmalarıdır. Bu kriter, bir sonraki bölümde bahsedileceği gibi, özellikle sürecin başında işlevsel olmuştur.

2. Yöntem: Literatür taraması, saha gezileri ve çalıştaylar

Türkiye'nin Ege ve Akdeniz kıyılarında yerel koşullar ve kültürle yenilikçi biçimlerde ilişkilenen modern yapı ve yerleşimleri konu eden araştırmanın süreci ve kullanılan yöntemler üç ana safha altında kurgulanmıştır. Bunlar; (1) literatür ve kaynak taraması, (2) saha çalışması ve (3) çözümlenme olarak özetlenebilir. Aşağıda açıklanacak olan ve birbirini bu sırayla takip eden safhalar arasında, danışmanlar grubu ile iki kez çalıştay gerçekleştirilmiş, görüş ve önerileri alınmış ve araştırmanın kapsamı, süreci ve yöntemleri bunlara göre yenilenecek devam edilmiştir.

Sürelî Yayınlar	Arkitekt [Dergi, Online tarama], 1931-1981, http://dergi.mo.org.tr/ Mimarlık [Dergi, Online tarama], 1963-... Türkiye Mimarlar Odası, http://www.mimarlikdergisi.com/ Arredamento [Dergi, Baskı tarama], 1989-... Boyut Yayıncılık Yapı [Dergi, Baskı tarama], 1973-... Mimarist [Dergi, Online tarama], 2001-... Mimarlar Odası İstanbul Şubesi, http://www.mimarist.org/kategori/mimarist-dergi/ Ege Mimarlık [Dergi, Online tarama], 2001-... Mimarlar Odası İzmir Şubesi, http://egemimarlik.org/ XXI [Dergi, Online tarama], 2014-... Depo Yayıncılık
Kitaplar	Karaman, F., Saban, D., Erman, O., (2006). <i>Adana Mimarlık Rehberi 1900-2005</i> . Adana: Mimarlar Odası Adana Şubesi. Güner, D. (2005). <i>İzmir Mimarlık Rehberi 2005</i> . İzmir: Mimarlar Odası İzmir Şubesi. Torun, Ş.(ed.) (2015). <i>Türk Mimarisinde İz Bırakanlar</i> . Ankara: Çevre ve Şehircilik Bakanlığı. Bozdoğan, S. (2015). <i>Modernizm ve Ulusun İnşası</i> . İstanbul: Metis Yayınları. Bozdoğan S., Akcan, E. (2012). <i>Modern Architectures in History: Turkey</i> . London: Reaktion Books. Aslanoğlu, İ. (2001). <i>Erken Cumhuriyet Dönemi Mimarlığı</i> . Ankara: ODTÜ Mimarlık Fakültesi Yayınları.
Dijital kaynaklar	Arkitera (www.arkitera.com) Docomomo TR web sitesi (http://www.docomomo-tr.org/) Mimari ofislerin web siteleri

Araştırmanın ilk safhasında, 1930'lardan bu yana basılmış belli başlı mimarlık dergileri ve kitapları üzerinden, belirlenen coğrafi sınırlar ve tarihsel dönem içinde inşa edilmiş ve yerelleme ilişkilenme iddiası ya da olasılığı gözlemlenen modern yapılara dair geniş bir tarama gerçekleştirilmiştir. Bunlara ek olarak, bazı mimarlık ofislerinin web siteleri de incelenmiş, mimarların kendilerinden bilgi alınmış ve Ege/Akdeniz Bölgesi'nde yerel doğa ve kültürle ilişkilene yaklaşımı olan projeler tespit edilmiştir. Taranan belli başlı basılı kaynaklar Tablo 1'te belirtilmiştir (Tablo 1). Bu safha sonunda, buldukları bölgenin yerel yapı tekniklerini ve malzemelerini özgün biçimlerde yorumlayan, araziye yerleşim ve iklim kontrolü ile ilgili incelikli çözümler getiren, yapı formu, mimari dil ve arketip kullanımı açısından Akdenizli bir kimliğe sahip 451 adet yapı veya yerleşim içeren "Geniş Liste" oluşturulmuştur. Danışmanlar grubu ile ilk safhanın sonunda gerçekleştirilen çalıştayda paylaşılan bu liste, yapıların bir kısmının elenmesi ve bazı yeni yapıların eklenmesi ile 225 proje-

Tablo 1

Literatür taramasında incelenen kaynaklar.

4 Araştırmanın coğrafi sınırları ve alt bölgelerini tanımlarken, proje ekibi, Türkiye'nin bitki örtüsü, sıcaklık, nem ve yağış haritalarındaki bilgileri bütünlükte biçimde değerlendirerek ilerlemiştir. Farklı kaynaklardan alınan bu haritalar kabaca çakıştırılmış, belirlenen sınırlar içindeki bölgelerin benzer karakterleri ve farklılıkları incelenmiştir. Ayrıca, alt bölgelerin komşu coğrafyalarla ilişkisi de göz önünde tutulmuştur. Örneğin, Ege'deki alt bölgelerin komşu Yunan adaları, Doğu Akdeniz bölgesinin ise Verimli Hilal ve Kıbrıs coğrafyası ile bütünlük ilişkileri, tanımlarını güçlendirmiştir.

KP1	Akdeniz iklimi ve yaşam biçimini gözeterek tasarlanmış modern binaların Akdenizli bir peyzajla bütünleşerek oluşturduğu kent dokusunun parçası olan yapılar.
KP2	Akdeniz liman kentlerine özgü bir kent peyzajı ve silüetinin parçası olan yapılar, yapı dizileri ya da açık alan düzenlemeleri.
KP3	Akdeniz'e özgü doğal öğelerin modern yapılarla birleşimi sonucu kendi kültürel peyzajını oluşturan büyük ölçekli yerleşkeler ve bunların parçası olan yapılar.
KP4	Zeytin, üzüm, badem vb. Akdeniz'e özgü ürünlerin yetiştirildiği tarım peyzajının içinde yer alan yapı ve yerleşimler.
KP5	Turizm yapılarının (otel, tatil köyü, yazlık konut siteleri vb.) ağırlıkta olduğu kıyı şeridi veya bölgelerinin parçası olan yapı ve yerleşimler.
KP6	Geleneksel mimarinin ağırlıkta olduğu yerleşimlere (kıyı ve dağ köyleri vb.) eklenmeleri, yerel mimari ve yaşam kültürü gözetilerek tasarlanmış yapılar.
KP7	Akdeniz peyzajı içine yerleşmiş, doğal çevreye hassasiyetle tasarlanmış yapı ve yerleşimler.

M1	Topoğrafya ve manzara ile Akdeniz yerleşimlerine özgü incelikli bir ilişkilendirme biçimi olan yapılar.
M2	Akdeniz yerel mimarisinde sıklıkla görülen yalın kütle formu ve kompozisyonu olan yapılar.
M3	Buldukları alt bölgenin yerel mimarisini, mimari kültürünü çağrıştıran, bu kültürün özgün bir yorumu olan mimari dile sahip yapılar.
M4	Akdeniz klasik ve yerel mimarisinde sıkça görülen mimari öğelerin ve uygulamaların kullanıldığı yapılar. Bunlar arasında, kemer, taş baza, portik ve loca gibi mimari öğeler sayılabilir.
M5	Yapı malzemeleri ve tekniklerinin yerel kültür ve koşullar gözetilerek seçildiği, yenilikçi ve özgün yorumlarla uygulandığı yap ve yerleşimler.
M6	Akdeniz'e özgü açık ve yarı-açık mekanda yaşamı destekleyen mekânsal kurgulara sahip yapı ve yerleşimler.
M7	Akdeniz iklim şartlarının (sıcak hava ve direkt güneş ışığının) etkilerini dengeleyecek mimari çözümler öneren yapı ve yerleşimler.

Tablo 2

Araştırma projesinde yer alan yapıların içinde yer aldığı kültürel peyzaj kategorileri.

Tablo 3

Araştırma projesinde yer alan yapıların sahip olduğu mimari özellikler.

den oluşan ve proje süresince yenilenerek kullanılan "Daraltılmış Liste"ye dönüştürülmüştür.⁵

Projenin kapsamı belirlenirken tanımlanan coğrafi sınırlar ve alt bölgeler, saha çalışmalarını kurgularken de altlık olarak kabul edilmiş ve Kuzey Ege, İzmir ve yakın çevresi, Güney Ege, Antalya ve yakın çevresi ile Doğu Akdeniz'e (İçel-Adana-Hatay) olmak üzere beş ana gezi gerçekleştirilmiştir. Gezilerin amacı, o bölgeye dair daraltılmış listede yer alan yapı ve yerleşimlerin yerinde görülmesi, mevcut durumlarının ve içinde yer aldıkları bağlamın tespit edilmesidir. Bunlara ek olarak, gezilerde literatür taramasında karşılaşılmayan nitelikli yapılar keşfedilmiş ve belgelenmiştir. Hepsinden önemlisi, bu alt bölgelerin kültürel peyzaj mozaikleri ve sahip oldukları farklı kimlikler bu geziler sırasında detaylı olarak incelenmiş ve seçilen yapıların bunlarla nasıl ilişkilendiği değerlendirilmiştir. Saha çalışmaları, projedeki yapıların basılı ve dijital kaynaklarda yer alan ideali-

ze edilmiş temsillerinin yaratabileceği yanılsamaları engellemek ve araştırmanın bilimsel niteliğini güçlendirmek açısından önemli bir işlev üstlenmiştir.

Literatür taraması ve saha gezilerinden oluşan ilk iki safhanın sonunda, danışmanlarla ikinci bir çalıştay gerçekleştirilmiş, görüşleri alınmış ve araştırma projesinin son ayağı olan çözümleme safhasına geçilmiştir. Bu safhada, Daraltılmış Liste'deki yapılar, temel olarak iki ana tema etrafında analiz edilmiştir; üzerine yerleştikleri (1) Kültürel Peyzaj Kategorileri ve sahip oldukları (2) Mimari Özellikler (Tablo 2 ve Tablo 3). Bir sonraki bölümde detaylı biçimde açıklanacak olan bu iki ana tema, kendi içlerinde çözümlenerek alt-kategorilere ayrılmış ve birbirleri ile ilişkilerinin incelenmesini mümkün kılan bir matrise yerleştirilmişlerdir. Ayrıca, yapıların inşa tarihleri ve mimari programları da matrise işlenmiş ve ortaya kapsamlı bir haritalama çıkarılmıştır. Tablo 4'te sunulan bu sonuç matrisi ya da haritalama, Daraltılmış Liste'den belli kültürel peyzaj kategorilerini ve mimari özellikleri en çarpıcı biçimde örnekleyen 149 adet yapı ve/veya yerleşimle sınırlandırılmıştır. (Tablo 4- metin sonunda)

3. Çözümleme ve Çıkarımlar

3.1. Çözümleme Araçları: Kültürel Peyzaj Kategorileri ve Mimari Özellikler

Araştırma projesi kapsamında oluşan listede yer alan yapılar bütünü incelendiğinde içine yerleştikleri bağlam ve sahip oldukları mimari özelliklerin özgün kombinasyonları sayesinde Akdenizli bir karakter sergiledikleri tespit edilmiştir. Bu karakterleri ya da atmosferleri oluşturan kriterlerden ilki, çözümleme safhasında yedi alt kategoriye ayrıştırılan, tipik Akdenizli Kültürel Peyzaj türleri yani yapıların bağlamıdır.⁶ Tablo 4'te görülen ve araştırma projesi kapsamına alınan yapıların içine yerleştiği bu peyzajlar, Türkiye'nin Ege ve Akdeniz kıyıları boyunca tekrar eder ancak buldukları coğrafi alt bölgenin özelliklerine göre farklılıklar gösterir. Bu Kültürel Peyzaj Kategorileri'nin ilki "kentsel doku" olarak tanımlanmıştır ve Akdenizli liman

5 Araştırma sürecinin ikinci ana safhası olan saha çalışmalarına başlamadan önce, Daraltılmış Liste'de yer alan yapılar buldukları alt bölgelere göre gruplanarak, yapı bilgi dosyaları ve paftaları hazırlanmıştır. Bu yapı paftaları, saha gezileri sırasında kullanılmak üzere hazırlanan navigasyon haritaları ile dijital olarak ilişkilendirilmiş ve gezi rehberi olarak kullanılmıştır.

6 Kültürel Peyzaj kavramı, Carl Sauer'ın öncülerinden olduğu kültürel coğrafya alanındaki çalışmalara referansla kullanılmaktadır. Sauer'ın tanımıyla coğrafya, fiziksel ve kültürel öğelerin birleşimiyle şekillenir ve antroposentrik bir oluşumdur. (Sauer 1925/1963: 325) Binlerce yıldır yerleşilmiş olan Akdeniz coğrafyasındaki tüm peyzajlar da insan ve doğanın bir arada biçimlendirdiği kültürel peyzajlar olarak tanımlanır.

kentlerine özgü, yerel flora ile iklimle uygun tasarlanmış, modern dilde yapıların iç içe geçerek oluşturduğu kentsel dokulara referans verir. Bunlar arasında, İzmir, Antalya, Mersin ve İskenderun kentlerinde, araştırma kapsamına girmiş olan belli yapıların veya yapı gruplarının yer aldığı bölgeler bulunmaktadır (örneğin İzmir Alsancak semtindeki apartman dokusu veya İskenderun eski kent merkezindeki apartmanlar). Benzer biçimde, KP2 olarak tanımlanan kentsel kıyı peyzajı da bahsi geçen kentlerde kıyı mekanını ve silüetini oluşturan projelerden çıkarılan bir kategori olmuştur. Üçüncü Kültürel Peyzaj Kategorisi (KP3), büyük ölçekli ve doğal öğelerin –özellikle de yerel floranın- baskın olduğu bir alanda bulunan yapıların ilişkilendiği peyzaj türü olmuştur. Bu kategoride, üniversite kampüsleri, büyük konut yerleşimleri ve tatil köyleri gibi tesisler yer almaktadır. KP4, Akdeniz’e özgü zeytin, üzüm, badem gibi tarım ürünlerinin üretildiği peyzajlara eklenen yapılardan yola çıkılarak tanımlanan bir kategori olmuştur. Araştırma projesi kapsamında, özellikle yakın dönemde, tarım peyzajları içine yerleşen ve çeşitli programları bir arada barındıran nitelikli mimari yapıtlar olduğu tespit edilmiştir. Tablo 4’te görülebilecek olan bu yapılar arasında zeytinyağı ve şarap üretim tesislerinden konutlara kadar birçok farklı örnek yer almakta ve bu işlere Akdenizli karakterlerini, mimari özellikleri kadar parçası oldukları tarım peyzajı vermektedir. Beşinci Kültürel Peyzaj Kategorisi (KP5), projedeki yapıların büyük çoğunluğunun yer aldığı turistik kıyı şeridi olarak tanımlanmıştır. Akdeniz’e özgü biçimde deniz ile dağ arasında kalan bu dar şerit, tüm kıyı hattı boyunca süreklilik gösterse de coğrafi alt bölgelere göre farklı mekânsal özellikler ortaya koyar. Proje kapsamında bu kıyının farklı kesitlerine, örneğin Kaz Dağları ile deniz arasındaki zeytinliklerle kaplı dar şeride, Antalya’da Toroslar ile deniz arasında kalan çok daha geniş ve çam florasının baskın olduğu şeride veya Mersin’in batısına doğru uzanan yapılaşmış şeritte yer alan birkaç doğal nişe yerleşmiş projeler bulunmaktadır. KP6, yine Akdeniz’in birçok yerinde karşımıza çıkan ve bölgeye ait güçlü bir kimlik

sergileyen geleneksel yerleşimlere referans vermektedir. Projede farklı türden geleneksel yerleşimlere eklenen birçok nitelikli modern yapı yer almaktadır ve içine yerleştikleri tarihi dokular ile mimari dil, malzeme kullanımı, yapım teknikleri ve mekânsal kurgular gibi araçlarla özgün ilişkiler kurmaktadır. Son olarak, nispeten dokunulmamış doğal peyzajlar içinde yer alan ve Akdenizli karakterlerini bağlamaları ile kurdukları uyum veya zıtlık ilişkisinden alan bir grup yapı, KP7 olarak tanımlanan son peyzaj kategorisine referans vermiştir.

Projede yer alan yapıların yerelle ilişkisini kuran ikinci önemli öge, şüphesiz ki mimari özellikleridir. Tablo 4’te görülen ve ilk bakışta jenerik kategoriler gibi görünen Mimari Özelliklerin her biri, Akdeniz yapı gelenekleri içinde, farklılıklar olduğu kadar süreklilikler de kuran ve bu coğrafyanın yerleşim önceliklerini temsil eden özel temalardır. Bu nedenle bu kategoriler, yapı incelemeleri aracılığı ile yapılan çıkarımlara ek olarak, öncül araştırmalara ve ilgili literatüre referansla tanımlanmışlardır. Örneğin, Mimari Kategorilerden ilki olan topoğrafya ve manzara ile kurulan hassas ilişki (M1), geleneksel Akdeniz yerleşimlerinin en belirleyici özelliklerindedir. Ünlü tarihçi Fernand Braudel’in açıkladığı gibi, “Akdeniz insanının tarihi, çoğu zaman tepelerde ve dağlarda başlamıştır” ve geleneksel köyler, Yunanistan’da, İtalya’da, Kuzey Afrika kıyılarında ve büyük denizin etrafındaki başka birçok bölgede “yamaçların kayalıklarıyla kaynaşmıştır” (1985-1990, 20). Şüphesiz, bu dağ yerleşimlerinin fiziksel ve ekonomik bağlarla ilişkilendiği ova ya da kıyı (balıkçı) yerleşimleri de Akdeniz’e özgüdür. Mimar ve gezgin Myron Goldfinger (1969, 11) bu ikiliyi, farklı topoğrafik koşullarından doğan morfolojik özellikleriyle de ayırıştırır ve Akdeniz etrafında iki tip köy olduğunu söyler: “eğimli yerlerdeki topoğrafyaya baş eğen köyler” ve “düzlükteki heykelsi formlu köyler”. Bunlardan ilki, toprağın şeklini ortaya çıkarır ve doğal formları vurgular. Araştırma projesindeki projelerin çoğunun, eğimli araziler üzerine Akdeniz yerleşimlerine özgü bir incelikle yerleşen,

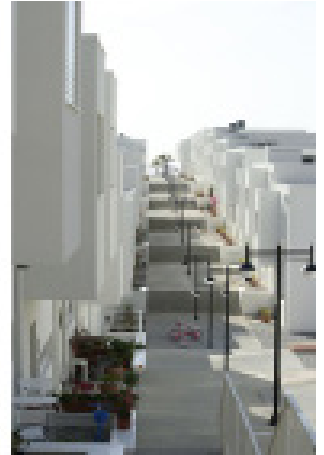
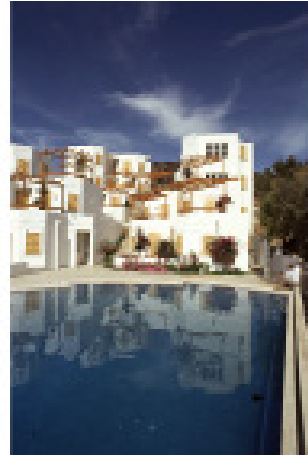
bu bağlamda yenilikçi yorumlar getiren ya da Kenneth Frampton'ın (1983) deyimleriyle araziyi işleyen (*cultivate*) işler olduğu tespit edilmiştir. Birkaç örnek vermek gerekirse; Behruz ve Altuğ Çinici'nin tasarladığı Artur Tatil Sitesi, Cengiz Bektaş tasarımı Antik Tiyatro Oteli ve Teget Mimarlık tarafından tasarlanan 35.Sokak konut yerleşimi, arazinin eğimi ve morfolojisi ile incelikli ilişkiler kuran, yok saymak yerine onları görünür kılan projelerdir (Şekil 3). Artur'da yapı bloklarının teraslanarak ve zeminden hafifçe yükseltilerek adeta üzerine kondukları yer düzlemini üçüncü boyuta taşıdıklarını; Antik Tiyatro'da, bu teraslamanın araziyle bütünleşen heykelsi bir kütle formu yarattığını ve 35. Sokak'ta ise zikzak çizen bir yapı bandının araziye minimum müdahale ile en alt ve en üst kotları birbirine bağladığını görüyoruz. Bu bağlamda, bahsi geçen projeler, modern Akdeniz yerleşimlerinin denize yönelmiş yamaçlara nasıl yerleşebileceğine dair özgün örnekler oluşturuyorlar.

Bir başka temel Mimari Özellik, mekânsal organizasyon veya yaşantı kurgusu olarak tanımlanmıştır (M6). Bu özelliğin, yapıların veya yerleşimlerin büyüklüğüne göre farklı ölçeklerde ve karmaşıklık seviyelerinde ele alındığı gözlemlenmiştir. Ancak, bu kategori ile ilişkilendirilen tüm projelerin ortak özelliği, Akdeniz yaşantısının vazgeçilmezi olan açık ve yarı-açık ara mekanlar çevresinde kurgulanmış olmaları ya da bu türden mekanların tasarımlarında etkin birer araç olarak kullanılmış olmasıdır. Havanın yılın büyük kısmında dışarıda

yaşamayı mümkün kılacak ve birkaç ay da zorlaştıracak kadar sıcak olduğu Akdeniz ikliminde yerleşimler, kentsel ölçekten tekil yapı ölçeğine kadar gölgelikli ara mekanlar ile örülür. "Gölge mimarlığı" adı altında da anılan bu örüntü, meydanlar, sokaklar, arkadlı yürüyüş yolları, avlular, teraslar, balkonlar ve benzeri mekanları içerir ve hayatın, yapıların içinde olduğu kadar dışında da geçmesine olanak tanır (MEDA, 2002, 40). Akdeniz bölgesinde iklim koşulları ile uyumlu ve konforlu bir hayatı mümkün kılan bu türden mekanların, araştırma projesinde yer alan birçok yapının tasarımına ilham verdiği gözlemlenmiştir. Geleneksel yerleşimlerde olduğu gibi nitelikli bu projelerde de farklı tipte gölgelikli ara mekanların değişik ölçeklerde ve birbirine eklenerek kurgulandıkları görülmektedir. Bu kriterlere uygun projeler arasında; Erkut Şahinbaş tarafından tasarlanan Sinan Şahinbaş Evi, Sedat Gürel'in Aga Khan ödüllü yazlık evi ve EPA mimarlık tasarımı Datça Aktur Tatil Sitesi örnek gösterilebilir (Şekil 4). Bu örneklerden ilkinde, avlu, yenilikçi bir yaklaşımla tekil bir yapıyı oluşturan mekanları ve kütleleri etrafında toplayan bir araç olarak kullanılmış ve kendi içinde farklı kotlara yayılan, tamamen üstü açık veya gölgelikli, içe dönük ya da manzaraya açılan alt mekanlara bölünmüştür. Şahinbaş Evi, Akdeniz yerel mimarlığının en tipik öğelerinden biri olan avlunun, bağlamına ve modern yaşantıya uyarlanması üzerine bir araştırma sunar. İkinci örnek olan Sedat Gürel Evi'nde ise ev sahibi mimar, iki aile tarafından kulla-

Şekil: 3

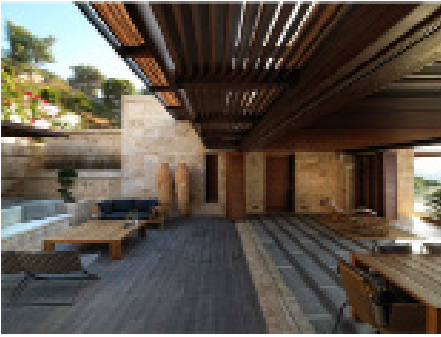
Soldan sağa: Artur Tatil Sitesi, Behruz, Altuğ Çinici, Balıkesir, 1972 Fotoğraf: Salt Research (<https://archives.saltresearch.org>); Antik Tiyatro Oteli, Cengiz Bektaş, Bodrum-Muğla, 1994 Fotoğraf: Salt Research (<https://archives.saltresearch.org>); 35. Sokak, Teget Mimarlık, İzmir, 2013 (Fotoğraf: Cemal Emden).





Şekil: 4

Üst: Datça Aktur Tatil Sitesi, EPA Mimarlık, Datça-Muğla, 1976 (Fotoğraf: Cemal Emden); Alt sol: Sinan Şahinbaş Evi, Erkut Şahinbaş, Bodrum-Muğla (Fotoğraf: Cemal Emden), 2014; Alt sağ: Sedat Gürel Evi, Sedat Gürel, Çanakkale, 1971 (Fotoğraf: Arkiv (www.arkiv.com.tr)).



nılacak bir yapı kümesindeki programları yedi farklı bloğa dağıtarak çok sayıda açık (ara) mekân üretmiştir. Bu mekanlar, bloklar arasında, bloklar ile arkadaki yüksek bahçe duvarı arasında ve blokların önünde, deniz manzarasına açılacak şekilde çeşitlenir ve hemen hepsi aralarına yerleştikleri çam ağaçları ya da pergolalar ile gölgelebilirler. Burada, ilk örnekteki tekil merkezli açık mekân yerine, tüm komplekse dağılmış ve parçalanmış bir ara mekanlar silsilesi görülür. Üçüncü örnek Datça Aktur Tatil Sitesi'nde ise, açık alanlar silsilesi bambaşka bir ölçekte ve karmaşıklık seviyesinde kurgulanmıştır. Tekil yapıların iç avluları, bloklar arasındaki ara mekanlar ve tüm siteye hizmet eden meydanlar ve sokaklar ile kurulan açık alan örüntüsü, Aktur'da, adeta geleneksel bir yerleşimdekini andıran zengin bir mekânsal ve yaşamsal çeşitlilik ortaya çıkarmıştır (Aysel, 2015, 153). Araştırma projesinde yer alan birçok yapıda, Akdeniz'e özgü bu tip ara mekanlara ek olarak, açık hava odası niteliğinde derin balkon ve teras uygulamaları da görülmektedir. İç ve dışın ara kesitinde

yer alan bu ara mekanların, doğru boyutlarla, gölgelendirme sağlanarak ve peyzaj öğeleri ile bir arada tasarlandıklarında, Akdeniz'de hayatın asıl yaşandığı yerleri haline geldikleri görülmektedir.

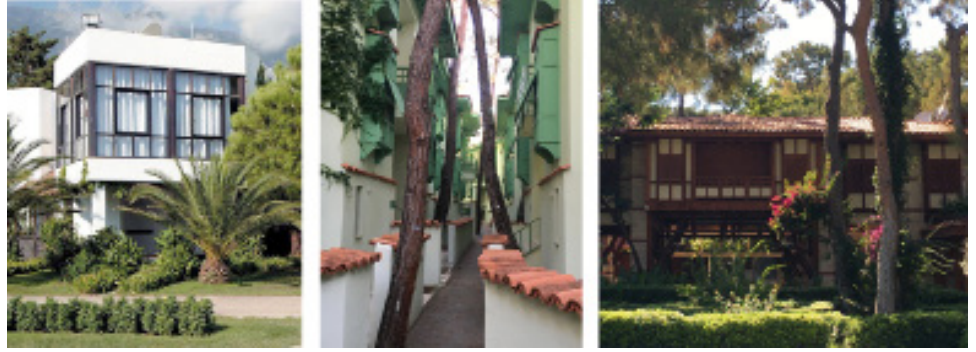
Araştırma projesine dahil edilecek yapı ve yerleşimlerde aranan mimari özellikler arasında tektonik kurgu ve ifadeyi temsil eden ve birbirleri ile yakından bağlantılı bir grup özellik daha tanımlanmıştır. Kütle formu ve kompozisyonu (M2), yapı malzemeleri ve teknikleri (M5), mimari dil (M3) ve arketip kullanımı (M4) olmak üzere dört ana başlık altında toplanan bu özellikler, her ne kadar çözümlenme sürecinde ayrı ayrı incelenmiş olsalar da, birbirlerini tamamlayan ve tanımlayan ve dolayısıyla bir bütün olarak tartışılabilir kriterlerdir. Bu mimari özellikler aracılığıyla, seçilen yapı ve yerleşimlerde yerel malzeme ve tekniklerin kullanımına, yerel kültürle ilişkilenen bir mimari dilin ve kütle formunun yorumlanmasına ve Akdenizli arketiplerin kullanımına dair özgün ve yenilikçi yaklaşımlar olduğu tespit edilmiştir. Şüphesiz, "yerel" mimari dil, formlar, malzemeler ve

Şekil: 5

Soldan sağa: Foça Club Med, Gérard Blitz, Gilbert Trigano, Foça-Izmir, 1966 (Fotoğraf: Saniye Poyraz); Akyarlar Tatil Sitesi, Haluk Baysal, Bodrum-Muğla, 1980 (Arkitekt, 1980-01); Torba Voyage Tatil Köyü, Baraka Mimarlık, Bodrum-Muğla, 2020 (Fotoğraf: Baraka Mimarlık (www.barakamimarlik.com)).

**Şekil: 6**

Sol: Milta Tatil Köyü, Birleşmiş Mimarlar, Kemer-Antalya, 1985 (Yapı, 1987-74); Orta ve sağ: Ulusoy Tatil Köyü, Birleşmiş Mimarlar, Kemer-Antalya, 1989 (Fotoğraflar yazara ait).



arketipler çalışılan coğrafi alt bölgeye göre farklılık göstermektedir ve bu bağlamda değerlendirilmiştir. Ancak bazı öğelerin de –özellikle belli arketipler- genel bir Akdenizlilik çağrışımı yaptığı ve adeta sembolik bir anlam taşıdığı gözlenmiştir. Modern projelere ilham veren yerel kütle formları/ kompozisyonları ve mimari diller, Yunan adalarındaki benzer yalın ve soyut geometrilere, Sedat Hakkı Eldem tarafından “Türk Evi” adıyla klişeleştirilmiş Anadolu-Balkan sentezi yapılara kadar uzanan bir skala içermektedir.⁷ Yalın geometrik formları ve dili yorumlayan işlere örnek vermek gerekirse; erken dönem turizm yerleşimlerinden, Blitz-Trigano tasarımı Foça Club Med ve Haluk Baysal projesi olan Akyarlar Tatil Sitesi’nden, yakın döneme dair ise Baraka Mimarlık tarafından projelendirilen Torba Voyage Tatil Köyü’nden bahsedilebilir (Şekil 5). Antalya bölgesinden araştırma projesine dahil edilen Birleşmiş Mimarlar tasarımı Milta Tatil Köyü ve Ulusoy Tatil Köyü gibi bazı yapı ve yerleşimlerin ise, kentin tarihi merkezi Kaleiçi’ne ek olarak kırsal yerleşimlerinde de çokça örneği görülen Anadolu-Balkan sentezi yapıların formunu ve mimari dilini yorumladığı söylenebilir (Şekil 6).

Yapı malzemelerinin ve yapım teknikle-

rinin yerel kültür ve koşullarla uyumlu olarak seçildiği ve yorumlandığı projeler de geniş bir çeşitlilik içermektedir. Ege ve Akdeniz bölgelerinde yerel mimaride taşın yaygın kullanımı nedeniyle, araştırma projesine dahil edilen yapıların tasarımında da benzer bir eğilim gözlenmiş ancak, alt bölgelerin özel koşullarına göre kerpiç, tuğla ve ahşap gibi malzemelerin de kullanıldığı ve tüm bunların betonarme ve çelik gibi daha güncel yapı malzemeleri ve teknikleri ile bir araya getirildiği görülmüştür. Örneğin; Cengiz Bektaş’ın seneler içinde öğrencileri ile geliştirerek inşa ettiği Güre Yaz Okulu yapısı kerpicin modern bir yapı malzemesi olarak yorumlanması ile ortaya çıkmıştır. Yine Kuzey Ege’de yer alan Per Se Mimarlık tasarımı Kenter ve Çoker Evleri, ise tuğlanın betonarme ile bir araya getirilerek yorumlandığı örneklerdir. Serhat Akbay, Urla’da yaptığı Bağ Evi projesi, ahşabın yapısal bir malzeme olarak kullanıldığı ve yapının mimari dilini belirlediği bir iştir (Şekil 7). Ancak, daha önce de belirttiğimiz gibi, taş üzerine denemeler projelerin çok büyük bir kısmını oluşturur ve bunlar arasında, doğrudan yerel mimarideki uygulamaları örnek alan Turgut Cansever tasarımı Demir Tatil Köyü, deneysel bir teknik ve örüntü sergileyen Ersen

⁷ Cengiz Bektaş, tüm bu farklı mimari dilleri ve tektonik karakterleri, Anadolu’nun çeşitli bölgelerine yaptığı gezilerle araştırmış ve belgelemiştir. Sedat Hakkı Eldem’in tanımladığı “Türk Evi” tipini ise özellikle Antalya civarındaki geleneksel yerleşimler üzerinden araştırmış ve tekrar tartışmıştır. Mimarlık Dergisi 1978 yılı 2, 3 ve 4 no’lu sayılarında bu tartışmaları, özgün çizimler eşliğinde yayınlamıştır. Bektaş, bu yazılarında, sofa, taşlık, avlu gibi yarı-açık mekanların önemini özellikle vurgular. (Bektaş, 1976-79).



Gürsel tasarımı Mutlu Evi veya Nevzat Sayın'ın betonarme ile taşı ustaca bir araya getirdiği Yahşibey Evleri gibi işler sayılabilir (Korkmaz, 2004, 2008) (Şekil 8).

Arketipler genel olarak hem yapı tekniği ve malzemeler hem de mimari dil ile yakından ilişkilenen ve yapılara güçlü bir kimlik imgesi kazandıran öğeler olarak öne çıkar. Akdenizli arketipler ise; büyük denizin etrafında hemen her bölgede görülen yaygın öğeler ve farklı altı bölgelere ait özelleşmiş olanlar olarak ayrılabilir. Yirminci yüzyıl başında Josep Lluís Sert ve Le Corbusier'nin Akdeniz bölgesindeki projelerinde yerel öğeler olarak yorumladıkları kemer ve tonoz, yığma yapı kültürünün ağırlıkta olduğu Batı Anadolu coğrafyasında da sıkça görülür.⁸ Araştırma projesi kapsamında, sembolik değeri olan bu yapısal elemanların özgün kullanımları olduğu tespit edilmiştir. Örneğin, Nafi Çil'in İmbat Otel ve Atlantis Evleri gibi projelerinde, genellikle betonarme ile yaptığı kemer ve tonozlar ile özgün mimari ifadeler ve iç mekanlar ortaya çıkardığı görülmüştür. Şevki Vanlı'nın Mersin Gümrük Meydanı etrafındaki yapıları da baskın kemer öğesi ile biçimlenmiştir (Şekil 9). Bir başka yaygın Akdenizli arketip,

yapıların bodrum ya da zemin katlarında kullanılan taş bazalardır. Yarım ya da bir kat yüksekliğindeki bu bazaların üstünde beyaz badanalı yalın prizmatik kütleler ya da bölgesel farklılıklara bağlı olarak ahşap karkaslı hafif yapılar yükselir. Bazı yerel mimari örneklerinde, bu taş bazayı doğal haliyle kullanılan iri kaya kütleleri oluşturur.⁹ Özellikle eğimli yerlerde yapıların araziye uyumu için kullanılan taş bazalar, Cezayir'deki köylerden, Yunan adalarında ve İtalya'daki geleneksel yerleşimlere kadar birçok Akdeniz coğrafyasında karşımıza çıkar.¹⁰ Araştırma projesinde yer alan, Trafo Mimarlar tasarımı Tekfen Yalıkavak Konutları ve Teğet Mimarlık tasarımı Novron Azure gibi projelerde bu türden, yerleşimlerin imgesini tanımlayan bir baza kullanımı görülmektedir (Şekil 10).

Yerel arketiplere örnek olarak da Bodrum ve civarında görülen akroter veya baca gibi heykelsi öğelerden ya da Antalya civarı ve Muğla'nın çeşitli yörelerinde taş yapılara eklenen hafif ahşap yapı parçalarından –balkon, hayat, çıkma, pergola vb.- bahsedilebilir. Akroter ve baca öğelerinin modern yorumlarına örnek olarak Ersen Gürsel tasarımı Okalipütüs Otel ve projesi Güngör Kabakçioğlu'na ait olan Bugen-

Şekil: 7

Güre Yaz Okulu, Cengiz Bektaş, Edremit-Balikesir, 1993 Fotoğraf: Tasarım Yarışmaları (www.tasarimyarismalari.com); Çoker Evi, Per Se Mimarlık, Ayvacık-Çanakkale, 2019 (Fotoğraf yazara ait); Bağevi, Serhat Akbay, Urla-İzmir, 2000 Fotoğraf: Arkiv (www.arkiv.com).

Şekil: 8

Demir Tatil Köyü, Turgut Cansever, Bodrum-Muğla, 1987 (Fotoğraf: Cemal Emden); Mutlu Evi, Ersen Gürsel, Bodrum-Muğla, 2005 Fotoğraf: EPA Mimarlık (www.epamimarlik.com); Yahşibey Evleri, Nevzat Sayın, Dikili-İzmir, 1998-2010 (Fotoğraf: Cemal Emden).

⁸ Modernizmin, evrensellik, soyut mimari dil ve makina estetiği ile özdeşleşen erken döneminin ardından, 1920'lerin sonunda, yerel kültürlerle ilişki kurana özgün yaklaşımların ortaya çıkmaya başladığı görülür. Le Corbusier'nin Güney Fransa'da tasarladığı birkaç konut (Villa Mandrot, Maison de Weekend, Villa Le Sextant) ve Josep Lluís Sert'in Barcelona yakınlarında yaptığı Garraf Evleri, bu yaklaşımların ilk örneklerindedir. Bu örneklerde, Akdeniz geleneksel mimarisine ait yapı malzemeleri, yapım yöntemleri, arketipler ve yerel ışıklık kullanımı dikkat çeker.

⁹ Kemal Aran'ın önemli eseri Barınaktan Öte'de yer alan Milas Kızılağaç köylerinde olduğu gibi, Batı Anadolu'nun bazı geleneksel yerleşimlerinde heykelsi kaya kütleleri üzerine yerleşmiş, onları baza olarak kullanan yapılar görülür (Aran, 2000, 26).

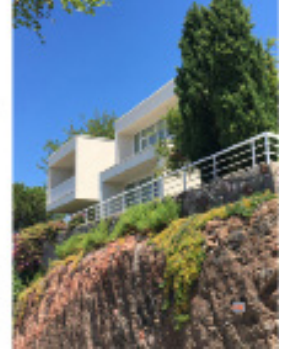
¹⁰ Akdeniz yerel mimarilerine dair Avrupa Birliği destekli araştırmaların belgelendiği Traditional Mediterranean Architecture isimli kitapta, bahsi geçen bazalı yapılara Akdeniz'in farklı bölgelerinden örnekler gösterilmiştir (MEDA, 2002).

**Şekil: 9**

İmbat Otel, Nafî Çil, Kuşadası-Aydın, 1974 (Çil, 2007); Atlantis Evleri, Nafî Çil, Bodrum-Muğla, 2005 (Çil, 2007); Mersin Gümrük Meydanı, Şevki Vanlı, Mersin, 1976 (Fotoğraf yazara ait).

Şekil: 10

Sol: Nouron Azure, Teğet Mimarlık, Bodrum-Muğla, 2007 Fotoğraf: Teğet Mimarlık (www.teget.com); Sağ: Tekfen Yalıkavak Konutları, Trafo Mimarlar, Bodrum-Muğla, 2007 (Fotoğraf yazara ait).



villa Konaklama Tesisi verilebilir (Şekil 11). Ahşap yapı elemanlarının imgesel kullanımına örnek olarak ise, yine tasarımı Ersel Gürsel'e ait The Marmara Otel ve Akdeniz Üniversitesi Kampüsü'nde yer alan, Cengiz Bektaş tasarımı Aga Khan ödüllü Olbia Sosyal Tesisleri ile ağır baza-hafif ek ilişkisini yapısal bir ölçüğe taşıyan, Serhat Akbay tasarımı JZ Evi'nden bahsedilebilir

(Şekil 12).

Araştırma projesine dahil edilen yapıların Akdenizli karakterlerinin parçası olarak öne çıkan son mimari kriterin; iklim kontrolü araçları ya da teknikleri olduğu gözlemlenmiştir (M7). Bu kriterin projelerde ortaya çıkış biçimi, mekanik iklimlendirme araçlarına olan gereksinimi en aza indirecek mimari yöntem ve öğelerin

Şekil: 11

Okalipütüs Otel, Ersen Gürsel, Bodrum-Muğla, 1989 (Fotoğraf yazara ait); Bugenvilla Konaklama Tesisi, Güngör Kabakçıoğlu, Bodrum-Muğla, 1976 Fotoğraf: Doğan Hasol (www.doganhasol.net).

Şekil: 12

The Marmara Otel, Ersen Gürsel, Bodrum-Muğla, 2000 (Fotoğraf yazara ait); Akdeniz Üniversitesi Olbia Sosyal Tesisleri, Cengiz Bektaş; Antalya, 1999 (Fotoğraf: Cemal Emden); JZ Evi, Serhat Akbay, Kalkan-Antalya, 2009 Fotoğraf: Arkiv (www.arkiv.com).



yenilikçi kullanımları olmuştur. Akdeniz yerel mimarisinde görülen, uygun yapısal malzeme kullanımı, duvar/çatı kesitleri ve açıklıkların doğru boyutlandırılması ve çapraz havalandırma gibi temel iklim kontrolü stratejilerinin, araştırma projesindeki birçok nitelikli yapı ve yerleşimde mevcut olduğu tespit edilmiştir. Bunlara ek olarak, başka yenilikçi ve yaratıcı stratejilere de rastlanmıştır. Örneğin, Can Çinici tasarımı Antakya Ticaret ve Sanayi Odası ve Erginoğlu-Çalışlar tasarımı TAC Tarsus Kampüsü yapılarında kullanılan düşey ve yatay güneş kırıcıların iklim kontrolü işlevlerine ek olarak yapının mimari diline de nitelik kazandırdıkları görülmüştür (Şekil 13). Yine Erginoğlu-Çalışlar tasarımı Bodrum Demirbükü Evleri Sosyal Tesisi ve tasarımı Alişan Çırakoğlu'na ait Gümüşsu Villaları'nda, Akdeniz mimarisinde sıkça görülen kepenk, panjur, pergola gibi hafif ikincil öğelerin ölçeği ile oynanarak etkin bir iklimlendirme stratejisi olan cephe/yüzey gölgelendirmesi yapıldığı tespit edilmiştir (Şekil 14). Yenilikçi ve esnek biçimde yorumlanan bu öğeler, bahsi geçen yapılara gölgelikli yarı-açık mekanlar da kazandırmıştır. Ancak, iklim kontrolünün Akdeniz'de çok hayati bir konu olmasına rağmen çok az sayıda projede birincil

tasarım kriteri olarak ele alındığı tespit edilmiştir.

3.2. Çözümleme Çıkarımları: Analiz Kategorilerinin Dağılımı ve İlişkileri

Projenin çözümleme süreci sonunda, incelenen yapı ve yerleşimlere dair veriler analitik bir yaklaşımla Tablo 4'e işlenmiş ve ortaya, geniş bir coğrafyaya ve tarihsel döneme yayılan yapılara dair bir haritalama çıkmıştır. Bu analitik tablodaki niteliksel ve niceliksel verilerin bir araya gelişi ve keşimi üzerinden birçok yorum yapılabilir. Örneğin, tablo coğrafi dağılım açısından incelendiğinde, projedeki yapı ve yerleşimlerin büyük kısmının kent dışı bağlamlarda ve özellikle turistik potansiyeli yüksek olan ikinci (İzmir ve çevresi) ve üçüncü (Güney Ege) coğrafi alt bölgelerdeki kıyı şeritlerinde yer aldığı görülebilir. Yerellik kaygısı ile tasarlanan modern yapıların büyük çoğunluğunun turizm aktivitesinin yoğun olduğu kıyı bölgelerinde yer aldığı gösteren bu çıkarım, araştırmanın kapsamı belirlenirken ortaya atılan; Türkiye mimarlığında Akdenizlilik söyleminin kitlesel turizme paralel olarak yaygınlaştığı görüşünü de desteklemektedir. Antalya bölgesi de yüksek bir turizm potansiyeline ve diğer bölgelerle yarışacak ölçekte tu-



Şekil: 13
Antakya Ticaret ve Sanayi Odası, Can Çinici, Antakya, 2021 (Fotoğraf yazara ait); TAC Tarsus Kampüsü, Erginoğlu-Çalışlar Mimarlık, Tarsus-Mersin, 2014 (Fotoğraf yazara ait).

Şekil: 14
Demirbükü Evleri Sosyal Tesisi, Erginoğlu-Çalışlar, Bodrum-Muğla, 2017; Gümüşsu Villaları, Alişan Çırakoğlu, Bodrum-Muğla, 2014 (Fotoğraflar: Cemal Emden).



ristik yapılaşmaya sahip olsa da yerellekle ilişkilenen nitelikli projeler açısından daha zayıf kaldığı gözlemlenmiştir. Bunun sebebi, saha gezileri sırasında gözlemlendiği üzere, Antalya bölgesindeki turizm tesislerinin bölgesel kültüre referans vermekten çok kitlesel turizme hizmet eden popülist temalar etrafında kurgulanmış olmaları şeklinde yorumlanmıştır. Doğu Akdeniz alt bölgesinde ise, proje kapsamına alınan yapıların diğer bölgelerden farklı olarak daha çok kent merkezlerinde yer aldığı, Arsuz ve Silifke civarındaki bir grup yerleşim dışında Akdenizli karakterleri ile literatüre geçen projelere rastlanmadığı görülmüştür. Bu çıkarımların arkasındaki sebepler de Adana ve Hatay illeri kıyılarındaki turistik bölgelerin sınırlı olması ve Mersin ili kıyılarında ise bölgenin sosyoekonomik yapısına hitap eden yoğun ve mimari açıdan niteliksiz bir yapılaşmanın hakim olması olarak yorumlanmıştır. Mimari program dağılımı açısından, coğrafi dağılıma paralel olarak turistik amaçlı konut ve konaklama tesislerinin, Doğu Akdeniz alt bölgesi dışındaki tüm bölgelerde baskın olduğu gözlemlenmektedir. Kuzey Ege ve İzmir (ve çevresi) alt bölgeleri, tarım peyzajlarıyla ilişkilenen üretim yapıları barındırmaları açısından diğer alt bölgelerden farklılaşmaktadır ve Doğu Akdeniz ise tüm bölgeler içinde, yapıların en fazla program çeşitliliği sunduğu yer olmuştur.

Mimari Özelliklerin dağılımı açısından, Kütle Formu ve Kompozisyonu (M2) ile Mimari Dil (M3) kategorilerinin, yapı ve yerleşimlerde yerellekle ilişki kurmada en yoğun olarak kullanılan araçlar olduğu tespit edilmiştir. Bu tasarım araçları, Kuzey ve Güney Ege alt bölgelerinde yer alan birçok projede, yerel malzemeler ve yapım tekniklerine dair deneylerle bir araya getirilerek daha derinlikli mimari işlere çevrildiği gözlemlenmiştir. Taş bu bölgelerdeki projelerde, yerel yapı kültürlerinden ilhamla, en çok kullanılan malzeme olarak karşımıza çıkmaktadır. Antalya Bölgesi'ndeki projelerde de yerellekle ilişkinin yoğun biçimde mimari dil ve arketip kullanımı aracılığı ile kurulduğu gözlemlenmiş, ancak projeler detaylı incelendiğin-

de nitelik olarak kitsch'e yaklaşacak derece popülist yaklaşımlar olduğu tespit edilmiştir. Bu örnek, tablodaki niceliksel verilerin doğru yorumlanabilmesi için projelerin veri dosyalarındaki detaylı bilgilere de başvurulması gerektiğine dair bir göstergedir. Kuzey Ege, İzmir ve Güney Ege alt bölgelerindeki projelerin bir başka tanımlayıcı özelliği topoğrafya ile incelikli ilişkilenecek şekilleri olmuştur. Antalya ve Doğu Akdeniz alt bölgelerindeki projelerde bu mimari özelliğin çok sık görülmemesinin, farklılaşan coğrafi koşullar –deniz ile dağlar arasındaki düz kıyı şeridinin genişlemesi ile ilişkili olduğu yorumu yapılabilir. Bir başka mimari özellik olan iklim kontrolü araçlarının kullanımı, özellikle Güney Ege, Antalya ve Doğu Akdeniz alt bölgelerinde yer alan projelerin hemen hepsinde yer alsa da daha önce de belirtildiği gibi bunlar, yapıların malzeme seçimi, duvar ve açıklık boyutlandırması ve gölgelendirme yöntemleri ile sınırlıdır. Özellikle Antalya ve Doğu Akdeniz Bölgeleri'ndeki yapılarda, iklim kontrolü için kullanılan bu mimari araçların yeterli olmadığı ve hemen her projede mekanik iklimlendirme yöntemlerine başvurulduğu tespit edilmiştir. İklim kontrolüne dair yenilikçi bir aracın birincil tasarım öğesi olarak kullanıldığı bir projeye rastlanmamıştır.

Mimari Özellikler içinde hemen her bölgede istikrarlı biçimde karşımıza çıkan kategori Mekân ve Yaşam Organizasyonuna (M6) dair uygulamalar olmuştur. Bu, Akdeniz ikliminde, yerel koşullar gözetilerek tasarlanan her ölçekteki yapıda açık ve yarı açık mekân organizasyonunun tartışmasız bir gereklilik olduğunu teyit eden bir bulgudur. Aris Konstantinidis'in (1975) yazılarında bahsettiği gibi Akdeniz'de insanlar ara-mekânlarda yaşarlar ve bu nedenle bu tür mekânlar tipolojik olarak çok zengindir. Projedeki yapı ve yerleşimlerde de en yaygın olarak görülen bu mimari unsur, geleneksel yerleşimlerdeki benzer bir tipolojik zenginlik barındırmakta ve çok farklı ölçeklerde tasarlanmış avlu, veranda, derin balkon, gölgelikli yürüyüş yolu, portik vb. biçimlerde yer almaktadır. Bu mimari araçlar, flora, gün ışığı, rüzgar gibi doğal

öğelerle bir arada tasarlanabildikleri veya onlarla doğrudan ilişkilendikleri için, yapı ve yerleşimlere Akdenizli bir kimlik kazandırmak açısından da en etkin olanlarıdır.

Özetle, araştırmanın ana çözümleme yöntemini görselleştiren ve iki temel başlık altındaki kategorilere dayalı olarak yürütülen haritalama, seçilen yapı ve yerleşimlere Akdenizli karakterlerini veren (1) Kültürel Peyzaj tiplerinin ve (2) Mimari Özelliklerin hem kendi içlerindeki dağılımını hem de birbirleri ile ilişkiyi ortaya çıkarmıştır. Ayrıca çözümleme, yapıların coğrafi konumunun da bu analiz kategorilerinin dağılımına etki ettiğini ve mimari program dağılımını da büyük ölçüde belirlediğini ortaya koymuştur. Bu anlamda, araştırmanın başında tespit edilen coğrafi alt bölgelerin ayrımının, güncel Akdenizlilik yorumlarının, yapı tipleri ve yoğunlukları ile kültürel peyzaj bölgelerinin dağılımı açısından doğru bir öngörü ortaya koyduğu tespit edilmiştir.

4. Sonuç

Bu makalede, Türkiye'nin Ege ve Akdeniz kıyılarında yerel yapı kültürleri ve peyzajlarla ilişkilenen modern/güncel yapı ve yerleşimleri üzerine yapılan bir araştırmanın kapsam, süreç ve yöntemleri açıklanmıştır. Araştırma projesinin sonuç ürünleri, Tablo 4'te sunulan haritalama ile proje süresince geliştirilmiş olan ve tablodaki her yapının yeri, inşa tarihi, mimarı, mevcut durumuna dair bilgileri ve hakkında çıkan yayınlara dair belge ve internet bağlantılarını içeren ve yakın dönemde çevrimiçi olarak yayınlanması planlanan bir veri tabanı altlığıdır. Tablodaki veriler ve ortaya çıkan haritalama, önceki bölümde aktarılmış olan çıkarımlara imkân vermekte ve veri tabanı altlığı da, bu çıkarımların ve olası farklı yorumların sağlıklı biçimde yapılabilmesini sağlayan detaylı bilgileri sunmaktadır. Bu anlamda araştırmanın, ileride benzer konularda yapılacak çalışmalara zemin oluşturacağı için alana katkı sağladığı düşünülmektedir.

Tablo 4'teki analitik haritalama, Akdenizli karakterlere sahip olduğu iddiası olan yapı ve yerleşimlerin bağlamlarına ve mimari özelliklerine dair belli verileri ayrıştırarak

sunmakta ve görünür kılmaktadır. Ayrıca, makalede belli örnekler üzerinden yapılan tartışmalar da bu jenerik kategorilerin bağlama ve mimarın yorumuna bağlı olarak ne kadar zengin bir çeşitlilik ortaya çıkarabileceğini göstermektedir. Bu tablo adeta, kültürel coğrafya alanında Horden ve Purcell'in Akdeniz'e dair tanımladığı çeşitlilik mozağının mimarlıktaki yansıması olarak görülebilir. Araştırma süreci sonunda yapılan öz-eleştirel bir değerlendirmede bu çözümleme kategorileri içinde mimari özelliklerin fazla baskın olduğu ve yapı ve yerleşimlerin mimari nesne karakterlerini fazla vurguladığı fark edilmiştir. Bu durumun dengelenmesi ve yapıların bağlamları ile ilişkilerinin daha doğru anlaşılabilmesi için peyzajla kurdukları ilişkinin daha derinlemesine araştırılması, kıyılarıdaki kitle turizmine bağlı yapılaşma içindeki pozisyonlarının da incelenmesi gereği tespit edilmiştir. Güncel ve nitelikli bir Akdenizli karakterin kurulabilmesi için mimari özelliklere ek olarak, bölgenin kültürel peyzajları içine hassas ve eleştirel bir yaklaşımla yerleşme gerekliliği görülmüştür. Bu nedenle, araştırmanın sonuç ürünlerinin değerlendirileceği ve bir kitap projesini de kapsayan ileri çalışmalarda, kullanıcılar ve mimarlarla söyleşiler de eklenerek, yapıların bağlamla ilişkilenecekleri yaklaşım daha detaylı olarak çalışılacaktır. Araştırmanın ortaya çıkardığı analitik haritalama, benzer kategorilerle ilişkilenen yapı ve yerleşimlerin ne kadar farklı mimari yaklaşımlar ve bağlamsal pozisyonlar içerebileceğini ortaya çıkarması açısından değerlidir ve ileri araştırmaları tetiklemektedir. Son bir yorum olarak şunu da not etmek gerekir ki, mekânsal bir atmosferin oluşması coğrafi, iklimsel ve mimari birçok farklı etmenin bir araya gelmesi ile mümkün olur ve bu bütüncül etki onu oluşturan öğelerin basit bir toplamından ibaret değildir. Dolayısıyla, araştırma kapsamında çözümleme amacıyla tanımlanan analitik kategoriler yapıların karakterini anlamaya dair ancak bir temel altlık oluşturabilir ve her yapı özel bağlamsal konumu ve mimari yaklaşımı ile bütünlüklü olarak değerlendirilmelidir. Ayrıca araştırma sonuçları,

güncel mimarlık pratikleri içinde Akdenizli bir yapı tasarlamının basit bir formülü olmayacağını, yerel peyzaja ve kültüre dair birçok bilgiyi özümsemeyi, mimari

tasarım araçları ile yorumlamayı ve en önemlisi de kıyılardaki mevcut yapılaşma biçimlerine eleştirel bir alternatif oluşturmayı gerektirdiğini göstermektedir●

Tablo: 4
Daraltılmış yapı listesi analiz tablosu

Yıl	Mimar	Yapı/Proje Adı	Kültürel Peyzaj Kategorileri							Mimari Kategoriler						
			KP1	KP2	KP3	KP4	KP5	KP6	KP7	M1	M2	M3	M4	M5	M6	M7
BÖLGE 3 Kuşçu Ege																
1982	Enrico Enlenga	Taşın Oteli														
1973	Sedat Bural	Dalya Akkoç/Seda Gürel Evi														
1972	Altug, Behruz Çelici	Artur Tasil Sitesi														
1983	Cağrı Bektaş	Güneş Yar Oskulu														
1983	Cağrı Bektaş	Güneş Yar Apartmanı														
1989	İncan Dilige	Komars Evi														
2002	Nevozt Saray	Çakallı Oteli														
2004	Han Tümerelkin	B2 Evi														
2005	Han Tümerelkin	3M Evi														
2006	Fatih Fızo	Balebanlı'da Bir Konak														
2007	EPA Mimarlık	Güler Sabancı Evi														
2013	Fatih Mimarlık	Azra İde Costa Batık Oteli														
2015	Toku S.Ş.Ş.Ş. Mimarlık	Vinero Şarap Üretim Tesisi														
2018	Toku Mimarlık	Trilya Müzesi														
2020	Studio PER 32	Çokar Evi														
2020	Studio PER 32	İstanbul Evi														
BÖLGE 2 İzmir ve Çeşneli																
1960	Kanık Ayaz	Servet Satar Apt.														
1963	Kanık İnan	İsmail Evi														
1964	Paul Bonato, Fehin Uyan	Ruysik Ekin Oteli														
1965	Fahri Niği, Odemir Arnas	Misafirbay Apt.														
1965	Fahri Niği	Fuar (Alber Kohan) Apt.														
1966	Gilbert Trigozo, Gürsel Bilito	Foça Club Hotel														
1968	Çeşneli Mimarlar	Ege Üniversitesi														
1970	Sevil Tuğay	Alex Apt.														
1970'ler	Güngör Kalkanlı	Çeşme Galvan Eleri														
1974	Nafiz QI	Hotel İmbat														
1976	İbrahim Ramir	Çeşme'de Villa														
1977	Nafiz QI	Metin Çakıoğlu Evi														
1978	Nafiz QI	Uman Apartmanları														
1979	Nafiz QI	Selvi Evi														
1980'ler	Cağrı Eren, Fazil İnanlı	Selçuk Akzo Çarşısı														
1980'ler	Cağrı Eren, Fazil İnanlı	Yonca Köyü DS Çarşısı														
1982	Nafiz QI	Ali Rıza Özbay Çarşısı														
1982	Nafiz QI	Kuşadın Belediye Çarşısı														
1985	Nafiz QI	Yaylar Tunaç Villa'sı														
1987	Nafiz QI	Blue Sky Oteli														
1988	Nafiz QI	Tunaç Oteli														
1993	Cağrı Bektaş	Bergama Cumhuriyet Meydanı														
1995	Nafiz QI	Çağlayan Apartmanları														
1995	Nafiz QI	Sirazeliler Sitesi														
1996	Nafiz QI	Darızade Sitesi														
2008-2010	Nevozt Saray	Yalıbey Eleri														
2007'ler	Çeşneli Mimarlar	Ulfa Bağ Yolu														
2000	Serhat Akbaş	Bağ Ev-Di Oteli														
2002	Sevil Pekin	Yazlık Kanut														
2009	Önar Toka	T-Evi														
2010	Han Tümerelkin	ATA Evi														
2010	İsmail Mimarlık	Lucien Arkas Bağevi														
2013	Serhat Akbaş	Bağ Evi Oteli														
2013	Tejbet Mimarlık	35 Sokak														
2015	Eğilimözü Çalılar M.O.	EAM Evi														
2016	Önürden Çakır	Sarıbarın Evi														
2016	Ulu-Ar Mimarlık	Alaçöz Beğirmez Meydanı														
2016	Enne Arslan	Bergama Kültür Merkezi														
2016	Han Tümerelkin	Angelos Çağ Zeytinliği Tes.														
2018	Ay Fızo	Vakıy Çayırı														
BÖLGE 3 Ödemiş Ege																
1973	Nafiz Çakıhan	Nafiz Çakıhan Evi														
1973	Tuğut Cansever	Akaret Egeçin Evi														
1976	EPA Mimarlık	Dutça Akhtar Tatil Sitesi														
1976	EPA Mimarlık	Biraz Akın Tatil Sitesi														
1976	Güngör Kalkanlı	Rüfeyli İle Konaklama Tesisi														

Tablo 4
Daraltılmış yapı listesi analiz tablosu
(devamı).

Yıl	Mimar	Yapı/Proje Adı	Kültürel Postaj Kategorileri							Mimari Kategoriler						
			KP1	KP2	KP3	KP4	KP5	KP6	KP7	M1	M2	M3	M4	M5	M6	SUP
1977	Cengiz Bektaş	Kangallar Evi														
1980	Haluk Bayraktar, Endal Akzerem	Algorlar Tatil Evi														
1986	EPA Mimarlık	Mansur Oteli														
1987	Tuncay Çavdar	Demir Tatil Sitesi														
1989	EPA Mimarlık	Okalpa Oteli														
1989	EPA Mimarlık	Yula Evi														
1989	Tuncay Çavdar	Robinson Club, Pınarhis Oteli														
1989	Tuncay Çavdar	Sea Garden Hapimag														
1990	Cengiz Bektaş	Ora Tatil Evi														
1990	Gülşay Teser	Kangallar Güneş														
1991	Güngör Kabakçıoğlu	Nur-Tar Sitesi														
1992	Naif Çi	Ambrosia Oteli														
1993	Cengiz Bektaş	Antik Tiyatro Oteli														
1993	EPA Mimarlık	Robinson Club-Maris Oteli														
1994	Naif Çi	Milito Tatil Evi/Sosyal Tesisleri														
1995	EPA Mimarlık	Oktaç Halka Evi														
1996	EPA Mimarlık	Kalılar Salonu														
1998	EPA Mimarlık	Hesen Pörnek Evi														
1998	EPA Mimarlık	Gülen-Haldun Öksüz Evi														
2000	EPA Mimarlık	The Marmara Oteli														
2000	EPA Mimarlık	Can Evi (Kuşhanesi)														
2001	Ahmet Uğurlu	88 Evi														
2004	EPA Mimarlık	Mehmet Süzen Evi														
2005	Naif Çi	Atlantis Evi														
2005	EPA Mimarlık	Marta Evi														
2005	EPA Mimarlık	Krisis Evi														
2005	Nezhat Sayın	Musa Evi														
2007	Tajet Mimarlık	Azra														
2007	Taşo Mimarlar	TESTON (Mimarlık Evi ve Oteli)														
2008	EPA Mimarlık	SE Evi														
2008	Boran Bözo	Yaldız Evi														
2009	Tajet Mimarlık	Çağrı Evi														
2010-13	EPA Mimarlık	Bedra m. Çevre Dönüşümü														
2010	Taşo Mimarlar	Gemilik (Mimarlık Çiftliği) Evi														
2013	Tajet Mimarlık	Cengiz Evi														
2014	Çirakoğlu Mimarlık	Güneş ve Yıldız														
2014	Ekin Şahinbaş	Siren Şahinbaş Evi														
2017	Eginoğlu-Çalışlar M.Ö.	Bedra m. Denizcilik Evi/Sosyal														
2017	Tajet Mimarlık	Nouren Yaldızak SS														
2019	Yalın Mimarlık	İnci Evi														
2019	Tajet Mimarlık	Lütfi Evi														
2020	Banaka Mimarlık	Torba Wenge														
2020	PH Mimarlık	Çelebi House														
BÖLGE 4 Antalya Körfezi																
1970	Mehmet Özdoğru, Harald Loebenstein	Antalya Oteli														
1975	Tuncay Çavdar, Gergin Gavranlı	Demir Tatil Evi														
1984	Tuncay Çavdar	Robinson Club, Pamfilya Tatil Evi														
1985	Birleşmiş Mimarlar	Milito Tatil Evi/Skyline Club														
1989	Birleşmiş Mimarlar	Liberty Tatil Evi														
1990	Endal Erkat, Tuncay Çavdar	Club Med Palmeye														
1992	Bektaş Çirici	Olympos Evi														
1997	Özden Ege	Olimpos Oteli														
1999	Cengiz Bektaş	Alibeyli Üniversitesi Oble Sosyal														
2001	Haydar Karabey	Mahal Evi/1 & 2														
2003	EPA Mimarlık	Karışık Hotel Lara Resort Spa And														
2004	EPA Mimarlık	Turquoise Oteli (1. Etaj)														
2005	Tajet Mimarlık	Olympos Apartmanları														
2007	Tajet Mimarlık	Bektaş Evi														
2009	Serhan Akbay	İZ Evi														
2010	EPA Mimarlık	Suneliğ. Side Beach Resort II														
2011	EPA Mimarlık	Turquoise Oteli (1. Etaj)														
2012	EPA Mimarlık	Karışık Hotel Lara Resort														
2013	EPA Mimarlık	Karışık Hotel Lara Resort/1. Söğüt														
2013	PEM Mimarlık	Kıy Halk Çarşısı														
2014	Banaka Mimarlık	Milasa Köyü Köhne Oteli														
2018	Eginoğlu-Çalışlar M.Ö.	Notas Evi														

Tablo: 4
Daraltılmış yapı listesi analiz tablosu
(devamı).

Yıl	Mimar	Yapı/Yerleşim	Kültürel Peyzaj Kategorileri							Mimari Kategoriler						
			KP1	KP2	KP3	KP4	KP5	KP6	KP7	M1	M2	M3	M4	M5	M6	M7
BÖLGE 5 Doğu Akdeniz																
1961	Turgut Cansever	Karatepe Açık hava Müzesi														
1961	Zeki Yüzgök	Borsa Apartmanı														
1965	Yilyam Azaroğlu	Arsuz Otel														
1970'ler	Çeşitli Mimarlar	Çukurova Üniversitesi														
1970	Caner Öner, Cem Akdemir	Çukurova Üniversitesi Lojmanları														
1974	Çahit Güneri	Mersin Hotel														
1976	Şevki Vankı	Mersin Gümrük Meydanı														
1984	Özer Karagöç	Ertur Sitesi & Altınordu Otel														
1990	Ali Kalesi	Mersin Hilton Otel														
1991	İlhan Kural	Mesa Akdeniz Evi														
1991	İlhan Kural	Sem Hotels Pine Park Holiday Club														
1992	Cengiz Bektaş	Mersin'de Gökdelen-Çarşı														
2002	Kaya Ankoğlu	Mersin Deniz Ticaret Odası														
2014	Erginoğlu-Çalışlar M.Ö.	TAC-SEV Yeni Kampüsü														
2004	Kaya Ankoğlu	Ener Çiftlik Evi														
2005	Abdi Güzer	Mersin Kültür ve Kongre Merkez														
2021	Çinici Mimarlık	ATSÖ Yönetim Binası														
2011	Ateye Mimarlık	İnci Park Evi														
2011	Kaya Ankoğlu	Ankoğlu Apartmanı														
2013	Yalın Mimarlık	Samandıç Sosyal Konutları														
2014	Kaya Ankoğlu	Akçura Apartmanları														
2017	Maars Mimarlar	Dört Villa														
2018	ikiarabir Mimarlık	Mezitli Belediye Binası														

Kaynakça

- Adana Mimarlık Rehberi 1900-2005 (2006)*. Mimarlar Odası Adana Şubesi.
- Aran, K. (2000). *Beyond Shelter: Anatolian Indigenous Buildings*, Tepe Architectural Culture Center.
- Arredamento Mimarlık: Tasarım Kültürü Dergisi*, (1989-...) Boyut Yayınları.
- Aysel, N. (2015). Ersen Gürsel. *Türkiye Mimarisinde İz Brakanlar* içinde (s.149-168). Afşar Matbaacılık.
- Bektaş, C. (1975-1981). Halkın Elinden Dilinden. *Mimarlık*.
- Bektaş, C. (1975). Halk Yapı Sanatından Bir Örnek: Bodrum'da Sivil Yapılar. *Arkitekt*, (360) 167-171.
- Braudel, F. (1990). *Akdeniz Mekân ve Tarih* (çev. N. Erkurt). Metis Yayınları. (Orijinal eser 1985 basımı)
- Çil, N. (2007). *Mimar Olmak*, Mimarlar Odası.
- Ege Mimarlık*, (1991-...). Mimarlar Odası İzmir Şubesi.
- Frampton, K. (1983). Towards a Critical Regionalism. der. Hal Foster *The Anti-Aesthetic: Essays on Postmodern Culture* içinde (s.16-32). Bay Press.
- Güner, D. der. (2005). *İzmir Mimarlık Rehberi*. Mimarlar Odası İzmir Şubesi.
- Korkmaz, T. (2004). *Nevzat Sayın: Düşler, Düşünceler, İşler*. Yapı Kredi Yayınları.
- Korkmaz, T. (2008). Yahşibey'de Yer-leşmek. *Betonart*, (20) 38-44.
- MEDA EUROMED HERITAGE (2002). *Traditional Mediterranean Architecture*. Grup4., *Mimarlık*, (1963-...). Mimarlar Odası.
- Goldfinger, M. (1969). *Villages in the Sun: Mediterranean Community Architecture*. Praeger Publishers.
- Horden, P., & Purcell, N. (2000). *The Corrupting Sea: A Study of Mediterranean History*, Blackwell Publishers.
- Konstantinidis, A. (1975). *Elements for Self Knowledge: Towards a True Architecture*. Graphic Arts Karydakis Brothers LTD.
- Lejeune, J.F., & Sabatino, M., der. (2010). *Modern Architecture and the Mediterranean: Vernacular Dialogues and Contested Identities*, Routledge.
- Yapı: Mimarlık Sanatı Tasarım Kültür Dergisi*, (1973-...). PRCHITECT İletişim.
- XXI, (2014-...). Depo Yayıncılık.